

Biuro Projektów i Nadzorów Robert Kot
Szachy 54D 21-570 Drelów
505 958 011 r.kot87@wp.pl

Egzemplarz

1

Inwestor:
Gmina Wołyń
ul. Radzyńska 4
21-310 Wołyń

Projekt budowlany przebudowy budynku Domu Ludowego

Obiekt:	Budynek Domu Ludowego		
Adres:	Branica Suchowska dz. nr ewid. 239, 21-310 Wołyń		
Jednostka ewidencyjna	061508_2 Wołyń		
Obręb ewidencyjny	0005 Branica Suchowska		
Kategoria obiektu:	IX		
Branża:	wielobranżowy		
Imię i nazwisko:	Opracował	nr uprawnień specjalność	Podpis i pieczęć
mgr inż. arch. Przemysław Antonowicz	PROJEKTANT architektura	801/BP/94 do projektowania bez ograniczeń w specjalności architektonicznej	
mgr inż. Robert Kot	PROJEKTANT konstrukcja	LUB/0097/PBKb/19 do projektowania w specjalności konstrukcyjno-budowlanej bez ograniczeń	
mgr inż. Paweł Adamczyk	PROJEKTANT inst. sanitarne	LUB/0084/PWBS/16 do projektowania bez ograniczeń w specjalności sanitarnej	
mgr inż. Józef Szablowski	PROJEKTANT inst. elektryczne	324/BP/86 do projektowania bez ograniczeń w specjalności elektrycznej	

ZAWARTOŚĆ OPRACOWANIA

1. Zawartość opracowania.....	2
2. Oświadczenie projektantów	3
3. Informacja BIOZ	4
4. Opis do projektu zagospodarowania działki	6
5. Ocena stanu technicznego	7
6. Opis techniczny do projektu architektonicznego	9
7. Mapa do celów projektowych	14
8. Projekt zagospodarowania terenu skala 1:500	15
9. Rzut piwnicy skala 1:100	16
10. Rzut przyziemia skala 1:100	17
11. Rzut dachu skala 1:100	18
12. Przekrój A-A skala 1:50	19
13. Elewacje skala 1:100	20
14. Wykaz stolarki	21
15. Szczegół podjazdu skala 1:25	22
16. Szczegół 1	23
17. Szczegół 2	24
18. Szczegół 3	25
19. Szczegół 4	26
20. Szczegół 5	27
21. Szczegół 6	28
22. Szczegół 7	29
23. Opis do projektu instalacji sanitarnych	30
24. Instalacje sanitarne - piwnica skala 1:100	32
25. Instalacje sanitarne - parter skala 1:100	33
26. Opis do projektu instalacji elektrycznych	34
27. Instalacje elektryczne skala 1:100	40
28. Lokalizacja fotoogniw skala 1:100.....	41
29. Instalacja fotowoltaiczna- schemat ideowy.....	42
30. Instalacja fotowoltaiczna- schemat rozdzielnicy	43
31. Instalacja fotowoltaiczna- schemat skrzynki połączeniowej	44
32. Uprawnienia projektantów	45
33. Zaświadczenia z izby	49

Szachy, grudzień 2019

OŚWIADCZENIE

Zgodnie z art. 20 ust. 4 ustawy z dnia 7 lipca 1994 r. Prawo Budowlane (Dz. U. z 2019 r. poz. 1186 tekst jednolity) oświadczam, że:

**PROJEKT BUDOWLANY PRZEBUDOWY BUDYNKU DOMU LUDOWEGO,
ZLOKALIZOWANEGO W MIEJSCOWOŚCI BRANICA SUCHOWOLSKA NA
DZIAŁKACE GEOD. NR 239**

wykonany jest zgodnie z obowiązującymi przepisami oraz zasadami wiedzy technicznej.

FUNKCJA	DANE	UPRAWNIENIA	PODPIS I PIECZĄTKA
projektant architektura	mgr inż. arch. Przemysław Antonowicz	801/BP/94 do projektowania bez ograniczeń w specjalności architektonicznej	
projektant konstrukcja	mgr inż. Robert Kot	<i>LUB/0097/PBKb/19</i> do projektowania w specjalności konstrukcyjno-budowlanej bez ograniczeń	
projektant b. sanitarna	mgr inż. Paweł Adamczyk	LUB/0084/PWBS/16 do projektowania bez ograniczeń w specjalności sanitarnej	
projektant b. elektryczna	mgr inż. Józef Szablowski	324/BP/86 do projektowania bez ograniczeń w specjalności elektrycznej	

DOKUMENTACJA PODLEGA OCHRONIE DÓBR OSOBISTYCH I PRAW AUTORSKICH. NIEDOZWOLONE JEST KOPIOWANIE, ODSTĘPOWANIE INNYM JEDNOSTKOM PRAWNYM LUB FIZYCZNYM W CAŁOŚCI LUB WE FRAGMENTACH, DOKONYWANIE ZMIAN LUB POPRAWEK BEZ WIEDZY I ZGODY AUTORÓW.

(Ustawa o prawie autorskim i prawach Dz. U. Nr 24 poz. 83 z dnia 04-02-1994 r.)

**INFORMACJA DOTYCZĄCA BEZPIECZEŃSTWA
I OCHRONY ZDROWIA**

INWESTOR : Gmina Wołyń
ul. Radzyńska 4
21-310 Wołyń

OBIEKT : Dom Ludowy

LOKALIZACJA : Branica Suchowolska,
nr geod. działki 239

PROJEKTANT: mgr inż. arch. Przemysław Antonowicz
ul. Unitów Podlaskich 4
21-500 Biała Podlaska

1) ZAKRES ROBÓT DLA CAŁEGO ZAMIERZENIA BUDOWLANEGO

Zakres projektu obejmuje przebudowę budynku Domu Ludowego wraz z wymianą oświetlenia wewnętrznego oraz montażem instalacji fotowoltaicznej.

2) WYKAZ ISTNEJĄCYCH OBIEKTÓW BUDOWLANYCH

Działka uzbrojona, zabudowana budynkiem Domu Ludowego.

3) WSKAZANIE ELEMENTÓW ZAGOSPODAROWANIA TERENU KTÓRE MOGĄ STWORZYĆ ZAGROŻENIE BEZPIECZEŃSTWA I ZDROWIA LUDZI:

- brak

4) WSKAZANIE DOTYCZĄCE PRZEWIDYWANYCH ZAGROŻEŃ WYSTĘPUJĄCYCH PODCZAS REALIZACJI ROBÓT BUDOWLANYCH,

- roboty ziemne które mogą uszkodzić uzbrojenie podziemne,
- praca na rusztowaniu,
- prace związane z transportem wewnętrznym, pionowym materiałów budowlanych,

5) SPOSÓB PROWADZENIA INSTRUKTAŻU PRACOWNIKÓW PRZED PRZYSTĄPIENIEM DO REALIZACJI ROBÓT SZCZEGÓLNIENIE NIEBEZPIECZNYCH

Pracownicy dopuszczeni do pracy na budowie muszą posiadać:

- a) aktualne badania lekarskie,
- b) odzież ochronną i środki ochrony osobistej
- c) uprawnienia do obsługi powierzonych maszyn i urządzeń,
- d) przeszkolenie BHP obejmujące zapoznanie z podstawowymi przepisami BHP
- e) przeszkolenie stanowiskowe w zakresie:
 - informacja o zagrożeniach na budowie,
 - informacja o oznakowaniu i prowadzeniu robót,
 - wskazanie miejsca przechowywania dokumentów budowy,
 - umieszczenia na budowie instrukcji wykonywania robót, udzielenia pierwszej pomocy, tablicy budowy,
 - postępowania w razie wystąpienia zagrożenia, wypadku lub pożaru,
 - zasady wykonywania pracy i postępowania w sytuacjach awaryjnych,

6) ŚRODKI TECHNICZNE I ORGANIZACYJNE, ZAPEWNIAJĄCE NIEBEZPIECZEŃSTWOM WYNIKAJĄCYM Z WYKONYWANIA ROBÓT BUDOWLANYCH W STREFACH SZCZEGÓLNEGO ZAGROŻENIA

Bezpośredni nadzór nad bezpieczeństwem i higieną pracy na stanowiskach sprawuje kierownik budowy.

W trakcie prac należy bezwzględnie przestrzegać przepisy BHP.

W trakcie prac należy zabezpieczyć bezpieczne dojścia do posesji mieszkańców.

Przed rozpoczęciem prac należy sprawdzić które maszyny można dopuścić do pracy. Szczególną uwagę należy zwrócić na rozładunek materiałów za pomocą samochodów samowładowczych, aby nie odbywał się pod liniami napowietrznymi nn.

Pracownicy zatrudnieni na budowie powinni być wyposażeni w środki ochrony indywidualnej oraz odzież i obuwie robocze.

W razie stwierdzenia bezpośredniego zagrożenia dla życia lub zdrowia pracowników osoba kierująca pracownikami obowiązana jest do niezwłocznego wstrzymania prac i podjęcie działań w celu usunięcia tego zagrożenia.

UWAGA: Ponieważ wysokość projektowanego budynku przekracza 5m, przed rozpoczęciem robót, kierownik budowy zobowiązany jest do ponownego, szczegółowego, planu BIOZ.

Opracował:

mgr inż. arch. Przemysław Antonowicz

OPIS DO PROJEKTU ZAGOSPODAROWANIA DZIAŁKI

o nr geodezyjnym 239 położonej w miejscowości Branica Suchowolska gm. Wohyń

PRZEDMIOT INWESTYCJI:

Budynek Domu Ludowego

ISTNIEJĄCY STAN ZAGOSPODAROWANIA DZIAŁKI

Działka inwestora posiada kształt zbliżony do prostokąta. Teren działek praktycznie równy. Dostępność komunikacyjna poprzez istniejący zjazd z drogi nr 279. W chwili obecnej działka jest zabudowana budynkiem Domu Ludowego. Działki sąsiednie częściowo zabudowane.

PROJEKTOWANE ZAGOSPODAROWANIE DZIAŁKI UZBROJENIE TERENU

Na działce projektuje się budowę schodów zewnętrznych wraz z podjazdem dla osób niepełnosprawnych przy istniejącym budynku Domu Ludowego.

Projektowane schody oraz pochylnia wykonane z kostki brukowej na podbudowie betonowej.

Pozostałą część działki wokół budynku przewidziano jako trawnik, zieleń niską i wysoką.

OPINIA GEOTECHNICZNA

Projekt nie przewiduje prac ingerujących w podłoże gruntowe.

BILANS TERENU

Powierzchnia działki	3926,36 m ²	100,00%
Istn. pow. zabudowy	248345m ²	5,82%
Istn. utwardzenia	20,26 m ²	0,47%
Proj. utwardzenia	106,22 m ²	2,49%
Proj. zieleń (pow. biologicznie czynna)	3888,47 m ²	91,22%

INFORMACJA O OBSZARZE ODDZIAŁYWANIA OBIEKTU

Projektowana przebudowa jest zgodna z zapisami Miejscowego Planu Zagospodarowania Przestrzennego oraz z przepisami rozporządzenia z dnia 12 kwietnia 2002 w sprawie warunków technicznych jakim powinny odpowiadać budynki i ich usytuowanie (Dz. U. 2002 nr 75 poz. 690 z późn. zm.)

W projektowanym obiekcie nie przewiduje się występowania szkodliwych emisji gazowych, pyłowych, zanieczyszczeń płynnych i zapachów. Zgodnie z ustawą z dnia 27 kwietnia 2001 r Prawo ochrony środowiska (Dz. U. 2018 poz. 799 ze zm.)

Projektowana inwestycja nie spowoduje wzrostu natężenia hałasu do atmosfery powyżej dopuszczalnego poziomu hałasu w środowisku dla terenów mieszkaniowych. Zgodnie z Rozporządzeniem Ministra Środowiska z dnia 14 czerwca 2007 r. w sprawie dopuszczalnych poziomów hałasu w środowisku (Dz.U. 2007 nr 120 poz. 826) dopuszczalny poziom hałasu w porze dziennej emitowany przez w/w obiekt nie powinien przekroczyć 50dB.

Projektowany budynek nie stanowi źródła pola elektromagnetycznego. Budynek będący przedmiotem niniejszego opracowania nie przyczynią się do emitowania oddziaływania elektromagnetycznego.

Projektowana inwestycja nie zakłuci stosunków wodnych działek sąsiednich.

Projektowana inwestycja nie spowoduje przesłaniania światła dziennego na sąsiednich działkach.

PROJEKTOWANA INWESTYCJA NIE BLOKUJE MOŻLIWOŚCI ZABUDOWANIA DZIAŁEK SĄSIEDNICH, OBSZAR ODDZIAŁYWANIA PLANOWANEJ INWESTYCJI MIEŚCI SIĘ W CAŁOŚCI NA DZIAŁCE 239 BĘDĄCEJ W POSIADANIU INWESTORA.

INNE DANE

Zgodnie z zapisami MPZP budynek zlokalizowany jest w strefie ochrony ekspozycji i krajobrazu, budynek nie znajduje się w granicach terenu górniczego.

Sporządził:
mgr inż. arch. Przemysław Antonowicz
mgr inż. Robert Kot

**OCENA TECHNICZNA
WYKONANYCH ROBÓT BUDOWLANYCH ZWIĄZANYCH Z
PRZEBUDOWĄ, BUDYNKU DOMU LUDOWEGO ZLOKALIZOWANEGO NA DZIAŁCE NR
239 W BRANICY SUCHOWOLSKIEJ**

I. DANE OGÓLNE

Obecna lokalizacja: Branica Suchowolska, dz. geod. nr 239 gm. Wołyń
Właściciel: Gmina Wołyń, ul. Radzyńska 4 21-310 Wołyń

I.1. Podstawy opracowania.

- Zlecenie Inwestora,
- Inwentaryzacja istniejącego budynku,
- Pomiary uzupełniające,
- Wizja lokalna,
- Literatura fachowa, Polskie Normy , przepisy budowlane

I.2. Cel i zakres opracowania.

Ocena techniczna istniejącego budynku Domu Ludowego znajdującego się w Branicy Suchowolskiej sporządzona jest pod przebudowę w/w obiektu.

2. OPIS STANU ISTNIEJĄCEGO

Ze względu na pełnioną funkcję obiekt jest budynkiem kultury. Jest to budynek wolnostojący, parterowy, częściowo podpiwniczony, wybudowany w latach 80 - tych ubiegłego wieku w oparciu o ówczesne normy. Obecnie na parterze znajdują się użytkowane pomieszczenia o łącznej powierzchni użytkowej 203,24 m². Na parterze znajdują się: sala widowiskowa, w.c oraz zaplecza. Powierzchnia zabudowy budynku wynosi 238,87m². Wysokość pomieszczeń wynosi 3,09m.

2.1. Wymiary obiektu

- Długość : 19,28 m ,
- Szerokość: 12,39 m ,
- Wysokość: 6,80m ,

2.2. Opis konstrukcji. Stan techniczny.

Fundamenty

Dla stwierdzenia geometrii oraz stanu technicznego fundamentu wykonano odkrywkę zlokalizowaną przy ścianie fundamentowej o długości ok. 1,5m i szerokości ok.0,6m do poziomu posadowienia. Stwierdzono ścianę fundamentową z betonu posadowioną na głębokości 1,00 m . Szerokość ścian fundamentowych wynosi do 40cm. W granicy odkrywki powierzchnia pionowa ściany fundamentowej równa, bez ubytków betonu. Miejscami niewielkie braki zaprawy. Odsadzka ściany nieregularna.
Stan techniczny: dobry.

Ściany nośne

Ściany nośne zewnętrzne i wewnętrzne murowane z cegły sylikatowej o grubości 25 i 40cm.
Stan techniczny: dobry

Konstrukcja dachu

Konstrukcja dachu drewniana dwuspadowa, dach kryty blachodachówką.
Stan techniczny: dobry

Instalacja elektryczna - przyłącze napowietrzne kablowe ze słupa linii energetycznej nn. Instalacja wewnętrzna podtynkowa, przewody kablowe w aluminium.

Elewacja budynku - Rynny dachowe i rury spustowe z blachy powlekanej, parapety zewnętrzne z blachy.
Stan techniczny: dobry

Podłogi – posadzki cementowe wykończone gresem.

Ocena techniczna wykonanych robot budowlanych związanych z przebudową jak również stan techniczny budynku jest dobry i potwierdza się przydatność budynku do dalszego użytkowania nie stanowiącego zagrożenie dla zdrowia i życia jego użytkowników.

Sporządził:
mgr inż. arch. Przemysław Antonowicz
mgr inż. Robert Kot

OPIS TECHNICZNY
do projektu architektoniczno-budowlanego
przebudowy budynku Domu Ludowego

Inwestor: Gmina Wołyń, ul. Radzyńska 4 21-310 Wołyń

Lokalizacja: Branica Suchowolska, działka geod. nr 239 gm. Wołyń

Podstawa opracowania:

1. Zlecenie i uzgodnienia z inwestorem, oględziny działki,
2. Wypis z Miejscowego Planu Zagospodarowania Przestrzennego
3. Aktualna mapa sytuacyjno-wysokościowa w skali 1:500,
4. Rozporządzenie Ministra Infrastruktury z dnia 12 kwietnia 2002 r. w sprawie warunków technicznych, jakim powinny odpowiadać budynki i ich usytuowanie,
5. Polskie Normy i przepisy branżowe, m.in.:
 - PN-82/B-03020 - Posadowienie bezpośrednie budowli,
 - PN-82/B-02000 - Obciążenia budowli,
 - PN-82/B-02001 - Obciążenia stałe,
 - PN-80/B-02010 - Obciążenia śniegiem,
 - PN-77/B-02011 - Obciążenia wiatrem,
 - PN-87/B-03002 - Konstrukcje murowe,
 - PN-68/B-10020 - Roboty murowe z cegły,
 - PN-84/B-03150 - Konstrukcje drewniane,
 - PN-84/B-03264 - Konstrukcje betonowe, żelbetowe i sprężone,
 - PN-ISO 9836 - Właściwości użytkowe w budownictwie,
 - PN/EN-6946:2004 - Opór cieplny i współczynnik przenikania ciepła. Metoda obliczania,
 - PN-B-03406 - Obliczanie zapotrzebowania na ciepło pomieszczeń o kubaturze do 600 m³.

Opis ogólny:

Projektowana przebudowa stanowi murowany w technologii tradycyjnej obiekt parterowy, niepodpiwniczony. Maksymalne zewnętrzne wymiary wynoszą 19,58x12,69 m. Dach budynku dwupłaskowy o pokryciu blachodachówką. Poziom podłogi parteru istniejący. Wejście główne do budynku od strony zachodniej. Budynek formą i detałem nawiązuje do obecnych lokalnych tradycji budowlanych. Budynek wyposażony w instalację elektryczną zasilaną z istniejącego przyłącza, wodociągową zasilaną z istniejącego przyłącza wodociągowego, oraz kanalizacyjną z odprowadzeniem do istniejącej przydomowej oczyszczalni ścieków. Odprowadzenie wód opadowych z budynku przewiduje się jako powierzchniowe, zgodne z naturalnym spadkiem terenu.

DANE POWIERZCHNIOWE BUDYNKU:

Przed przebudową:

Pow. zabudowy m ²	Pow. użytkowa m	Pow. całkowita m ²	Kubatura obiektu m ³
238,87	203,24	238,87	1085,51

Po przebudowie i dociepleniu:

Pow. zabudowy m ²	Pow. użytkowa m	Pow. całkowita m ²	Kubatura obiektu m ³
248,45	203,24	248,45	1085,51

DANE KONSTRUKCYJNO-MATERIALOWE:

Konstrukcję budynku stanowią murowane ściany zewnętrzne i wewnętrzne na których oparty jest strop. Więźba dachowa drewniana dwuspadowa o konstrukcji krokwiowo-płatwiowej.

WARUNKI GRUNTOWO-WODNE

Projekt nie przewiduje prac ingerujących w podłoże gruntowe.

ŚCIANY ZEWNĘTRZNE - DOCIEPLENIE

- projektuje się docieplenie ścian zewnętrznych styropianem grubości 15cm o współczynniku λ 0,33W/m²K

ŚCIANY WEWNĘTRZNE

- projektuje się wydzielenie pomieszczenia w.c. dla osób niepełnosprawnych poprzez wymurowanie z pustaków gazobetonowych gr 12cm. na zaprawie cienkowarstwowej

WIEŃCE I NADPROŻA,

- nadproża nad projektowanymi otworami drzwiowymi z belek prefabrykowanych gazobetonowych o długości dostosowanej do szerokości otworów lub żelbetowe.
- nadproża nad poszerzonymi otworami drzwiowymi wykonać z belek stalowych I100 łączonych na spinki fi12, dostosowane do szerokości otworu

STROP - DOCIEPLENIE

- projektuje się docieplenie stropu wełną mineralną w płytach o grubości 20cm o współczynniku λ 0,33W/m²K, w dwóch warstwach po 10cm

OBRÓBKI BLACHARSKIE

- parapety, z blachy powlekanej gr. 0,55mm w kolorze dachu
- rynny i rury spustowe istniejące

IZOLACJE PRZECIWWILGOCIOWE

- w projektowanej łazience ściany oraz posadzkę zaizolować warstwą gumy w płynie

ZABEZPIECZENIE DREWNA

- drewniane elementy dachu przewidziano do zabezpieczenia ogniochronnego, do stopnia trudnozapalności. zgodnie z technologią i instrukcją producenta środka zabezpieczającego.
- elementy drewniane wewnątrz należy zabezpieczyć solnymi preparatami grzybobójczymi

STOLARKA

- Drzwi wewnętrzne typowe, drewniane, z ościeżnicami stałymi, skrzydła o strukturze plastra miodu.
- Drzwi zewnętrzne stalowe pełne, ocieplane o współczynniku $U=1,1$ W/mK
- Okienna pcv o współczynniku $U=0,9$ W/mK

TYNKI

- tynki wewnętrzne oraz glify przy nowo wstawianych drzwiach wykonać jako cementowo-wapienne kat. III,
- na istniejących tynkach, przed malowaniem, wykonać szpachlowanie ,
- w projektowanym w.c. glazura o wym min 20x50cm do pełnej wysokości pomieszczenia

MALOWANIE

- ściany i sufity malowane farbami akrylowymi, we wszystkich pomieszczeniach wykonać lamperię lakierem zmywalnym do wys. 1,1m
- w projektowanej łazience okładziny ścian wykonać z glazury 20x50cm do pełnej wysokości pomieszczenia

ELEWACJE

- szczegółowa kolorystyka elewacji opisana została na rysunkach.

WENTYLACJA

- w większości pomieszczeń istniejąca.
- na Sali widowiskowej oraz w łazienkach projektowana poprzez wykonanie otworów w stropie z wyprowadzeniem do kominków wentylacyjnych na dachu.

INSTALACJE

- budynek wyposażony w instalacje:
- elektryczną zasilaną z istniejącego przyłącza
- wodociągową zasilaną z istn. przyłącza
- kanalizacyjną z odprowadzeniem do istn. przydomowej oczyszczalni ścieków

- wentylacyjną grawitacyjną
- c.o. elektryczną,

OCHRONA PRZECIWPÓŻAROWA

1. LOKALIZACJA BUDYNKU

Budynek zlokalizowany jest w odległości 11,18 i 26,66m do granic działki, w odległości 17,83m od drogi dojazdowej, w pobliżu nie ma budynków.

2. LICZBA KONDYGNACJI

Budynek składa się z jednej kondygnacji nadziemnej, częściowo podpiwniczony.

3. KATEGORIA ZAGROŻENIA LUDZI

Ze względu na salę widowiskową na ponad 50 osób, budynek zaliczamy do kategorii ZLI (przewiduje się że w sali widowiskowej jednocześnie może przebywać 144 osoby)

4. WYSOKOŚĆ BUDYNKU

6,79m - poniżej 12m, budynek niski (N)

5. PODZIAŁ BUDYNKU NA STREFY POŻAROWE

W budynku znajduje się jedna strefa pożarowa:

- ZLI o powierzchni 212,0m² w klasie odporności pożarowej D oraz C dla części podpiwniczonej

6. WYMAGANA KLASA ODPORNOŚCI OGNIOWEJ ELEMENTÓW BUDYNKU

Dla klasy odporności pożarowej "D"

- główna konstrukcja nośna – R 30
- konstrukcja dachu – brak wymagań
- strop – REI 30
- ściana zewnętrzna – EI 30
- ściana wewnętrzna – brak wymagań
- przekrycie dachu – brak wymagań

Dla klasy odporności pożarowej "C"

- główna konstrukcja nośna – R60
- konstrukcja dachu – R15
- strop – REI 60
- ściana zewnętrzna – EI30
- ściana wewnętrzna – EI15
- przekrycie dachu – RE15

7. PRZEWIDYWANA GĘSTOŚĆ OBCIĄŻENIA OGNIOWEGO

Do 500 MJ/m² w pomieszczeniach technicznych i gospodarczych

8. WARUNKI EWAKUACJI

- długość przejścia ewakuacyjnego przez nie więcej niż 3 pomieszczenia, w najgorszym wariantcie wynosi 9,20m
- długość dojścia ewakuacyjnego, w najgorszym wariantcie wynosi 5,86m
- Należy odpowiednio oznakować drogi i drzwi ewakuacyjne
- Na drogach ewakuacyjnych projektuje się wymianę opraw oświetleniowych, na oprawy z modułem awaryjnym

9. URZĄDZENIA PRZECIWPÓŻAROWE WEWNĄTRZ BUDYNKU

- obiekt należy wyposażyć w gaśnice, jedna jednostka masy środka gaśniczego 2kg/3dm³ na 100 m² powierzchni chronionej (wymagane min 3 jednostki), znaki ochrony przeciwpożarowej oraz instrukcję bezpieczeństwa pożarowego
- wewnętrzny hydrant do gaszenia pożaru – HP 25 o wydajności 1 l/s, o długości węża 30 m (dla strefy ZLI)
- budynek należy wyposażyć w przeciwpożarowy wyłącznik prądu
- Na drogach ewakuacyjnych projektuje się wymianę opraw oświetleniowych, na oprawy z modułem awaryjnym

10. POZOSTAŁE INFORMACJE DOTYCZĄCE BEZPIECZEŃSTWA POŻAROWEGO

- drogę pożarową stanowi droga nr działki 279 do której prowadzi dojście szerokości min. 1,5m o długości 20,17m

- Zaopatrzenie w wodę do zewnętrznego gaszenia pożaru - hydrant o wydajności 10 l/s w odległości 35,78m od budynku
- Przed oddaniem budynku do użytku, należy opracować instrukcję bezpieczeństwa pożarowego

CHARAKTERYSTYKA EKOLOGICZNA BUDYNKU

- zapotrzebowanie wody - 1,00m³/dobę
- odprowadzenie ścieków – 0,8 m³/dobę
- budynek spełnia wymagania ochrony atmosfery pod warunkiem zastosowania kotła c.o. o emisji zanieczyszczeń nie większej niż emisja dopuszczalna.

PROJEKTOWANA CHARAKTERYSTYKA ENERGETYCZNA BUDYNKU

Do obliczeń przyjęto następujące wartości:

- budynek jednorodzinny, masa budynku ciężka, strefa klimatyczna IV, stacja meteorologiczna Siedlce, temp. Obliczeniowa -22stopnie C, klasa osłonięcia – średnio osłonięty, szczelność budynku wysoka.

Nie przewiduje się ogrzewania budynku w sposób ciągły a jedynie w sposób doraźny, wynikający ze sposobu użytkowania budynku.

Wartości współczynnika przenikania ciepła U ścian, stropów i stropodachów nie są większe niż wartości U_{max} , określone poniżej zgodnie z PN/EN-6946:2004

- | | |
|----------------------------|-----------------------------------|
| • strop - 0.20 W/m2K | wymagane 0.18 W/m2K |
| • drzwi zewn. - 1.10 W/m2K | wymagane 1.1 W/m2K |
| • ściany zewn - 0,17 W/m2K | wymagane 0.23 W/m2K |
| • podłogi – 0,25 W/m2K | wymagane (w strefie I) 0.30 W/m2K |

Współczynniki strat ciepła: $\sum H_{T,e} = 120W / K$, $\sum H_{V,bud} = 50W / K$, $\sum H_{bud} = 170W / K$

Straty ciepła budynku: $\phi_T = 1020W$; $\phi_{V,min} = 500W$; $\phi_T = 20W$; $\phi_T = 500W$

- Moc zainstalowanych urządzeń elektrycznych - 14 kW
- moc szczytowa - 8,0 kW

Średnia sezonowa całkowita sprawność układu grzewczego: 0,91

składowe: - śr. Sezonowa spr. wytwarzania nośnika ciepła; 0,97
 - śr. Sezonowa spr. akumulacji ciepła; 1,00
 - śr. Sezonowa spr. transportu nośnika ciepła; 0,96
 - śr. Sezonowa spr. redukcji i wykorzystania ciepła; 0,98

Średnia sezonowa całkowita sprawność układu c. w. u.: 0,55

składowe: - śr. Sezonowa spr. wytwarzania nośnika ciepła; 0,91
 - śr. Sezonowa spr. akumulacji ciepła; 1,00
 - śr. Sezonowa spr. transportu nośnika ciepła; 0,60
 - śr. Sezonowa spr. redukcji i wykorzystania ciepła; 1,00

ANALIZA MOŻLIWOŚCI RACJONALNEGO WYKORZYSTANIA WYSOKOEFEKTYWNYCH SYSTEMÓW ALTERNATYWNYCH ZAOPATRZENIA W ENERGIĘ I CIEPŁO.

Niniejsze zamierzenie budowlane, polegające na przebudowie istniejącego budynku Domu Kultury projektowane jest przy możliwie największym wykorzystaniu elementów zaopatrzenia w energię elektryczną.

- a) Roczne zapotrzebowanie na energię elektryczną do oświetlenia budynku wyliczono na poziomie 2500kWh/rok przy obecnym stanie, oraz 500kW/h przy systemie wspomaganym,
- b) Dostępne nośniki energii:

<i>Paliwo/Źródło energii</i>	<i>Współczynnik nakładu</i>	<i>Koszt nośnika [PLN/kWh]</i>	<i>UWAGI</i>
Energia elektryczna z sieci	1,0	0,62	System podstawowy
Energia elektryczna wspomagana instalacją fotowoltaiczną	1,0	0,62	System alternatywny

c) Warunki przyłączenia do sieci zewnętrznych,

Z uwagi na położenie budynku w terenie poza miejskim sieć zewnętrzna jest dostępna jedynie dla energii elektrycznej

d) Wybór dwóch systemów zaopatrzenia w energię do analizy porównawczej:

Do analizy porównawczej przyjęto, jako system podstawowy zasilanie z sieci niskiego napięcia (istniejącej), natomiast, jako system alternatywny zaproponowano system istniejącej wspomagany instalacją fotowoltaiczną wybudowaną z planowaną dotacją

f) wyniki analizy porównawczej i wybór systemu zaopatrzenia w energię:

	System istniejący	System alternatywny
Koszty inwestycyjne [PLN]	0,00	3700,00
Roczne koszty [PLN/rok]	1550,00	310,00
Koszt inwestycji + pięcioletni koszt [PLN/rok]	7750,00	5250,00
<i>Wybrany system</i>	<i>TAK</i>	<i>NIE</i>

Z uwagi na planowane uzyskanie dofinansowania, system alternatywny jest bardziej ekonomiczny i zostaje wybrany do realizacji.

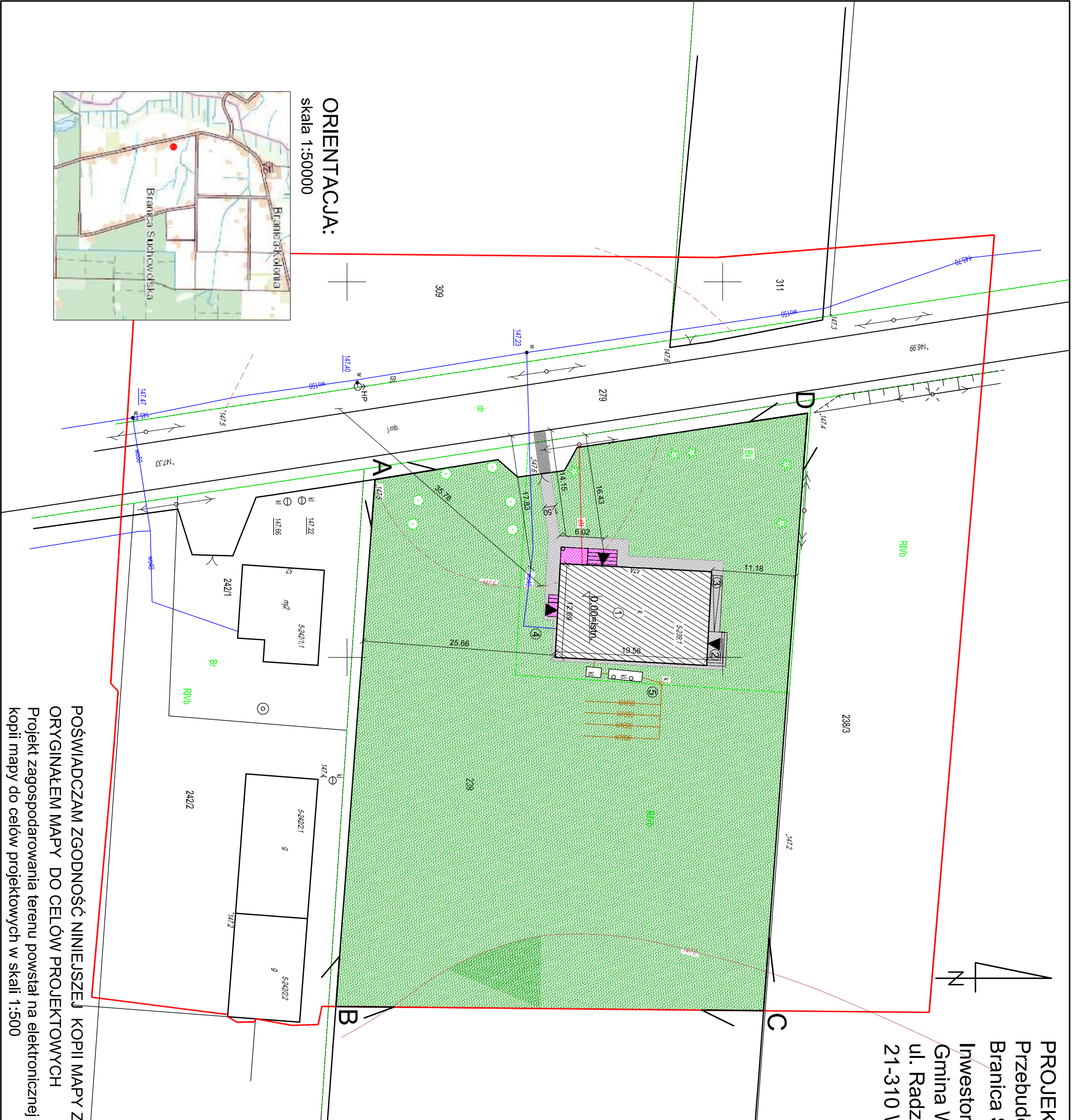
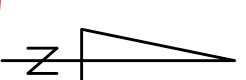
UWAGI KOŃCOWE

- materiały budowlane oraz elementy prefabrykowane wbudowywane w obiekt winny posiadać wymagane certyfikaty, atesty i odpowiadać odpowiednim normom,
- dopuszcza się zastosowanie innych materiałów od podanych w projekcie o zbliżonych parametrach jakościowych i technicznych.
- roboty budowlane i rzemieślnicze wykonywać zgodnie z zasadami sztuki budowlanej oraz obowiązującymi normami.
- wszelkie istotne odstępstwa od zatwierdzonego projektu budowlanego są dopuszczalne jedynie po uzyskaniu zgody kierownika budowy, projektanta obiektu oraz po zmianie warunków udzielonego przez organ administracji architektonicznej pozwolenia na budowę odrębną decyzją administracyjną.

Opracował:
mgr inż. arch. Przemysław Antonowicz
mgr inż. Robert Kot

PROJEKT ZAGOSPODAROWANIA TERENU
Przebudowa budynku Domu Ludowego
Branica Suchowolska, dz. geod. nr 239 gm. Wołyń

Investor:
Gmina Wołyń
ul. Radzyńska 4,
21-310 Wołyń



ORIENTACJA:
 skala 1:50000



LEGENDA:

- ① budynek objęty opracowaniem
- ② proj. schody
- ③ proj. podjazd dla niepełnosprawnych
- ④ istn. przyłącze wodociągowe
- ⑤ istn. przydomowa oczyszczalnia ścieków
- ▨ proj. utwardzenie
- ▨ istn. utwardzenie
- 🌳 istn. zieleń
- ABCD-A - granice opracowania

BILANS TERENU:

(w granicach opracowania)
 powierzchnia działki 4263,40m² - 100,00%
 istn. pow. zab. 248,45m² - 5,82%
 istn. utwardzenia 20,26m² - 0,47%
 proj. utwardzenia 106,22m² - 2,49%
 proj. zieleń 3888,47m² - 91,22%

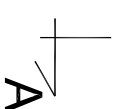
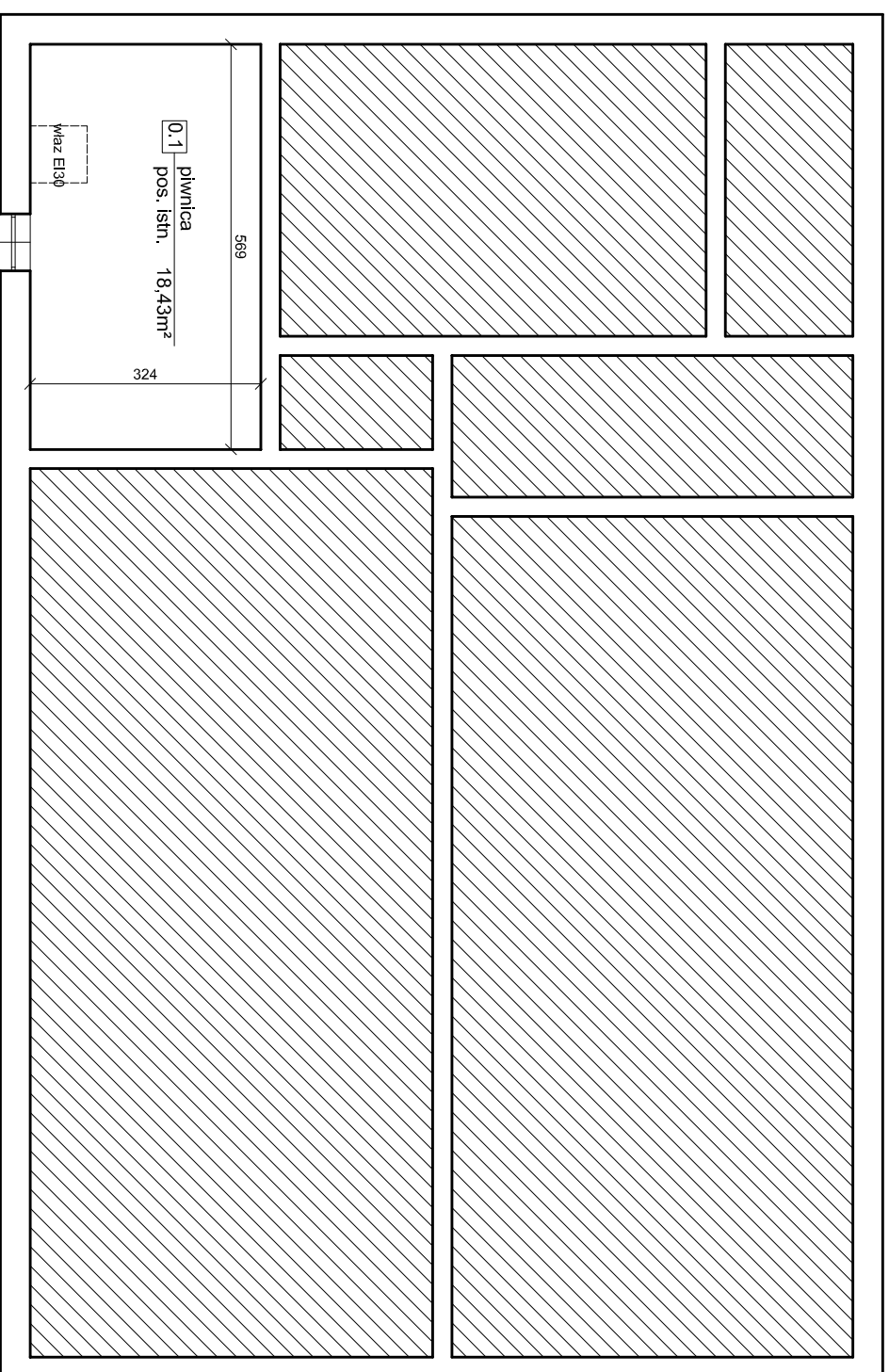
POŚWIADCZAM ZGODNOŚĆ NINIEJSZEJ KOPII MAPY Z
ORYGINAŁEM MAPY DO CELÓW PROJEKTOWYCH
Projekt zagospodarowania terenu powstał na elektronicznej
kopii mapy do celów projektowych w skali 1:500

INWESTOR:	Gmina Wołyń ul. Radzyńska 4 21-310 Wołyń	
OBIEKT:	Dom Ludowy	
TEMAT:	Projekt budowlany przebudowy budynku Domu Ludowego, zlokalizowanego w miejscowości Branica Suchowolska na działce geod. nr 239, gm. Wołyń	
Rys nr. 1	PROJEKT ZAGOSPODAROWANIA TERENU	BRANŻA: B
FUNKCJA	IMIE I NAZWISKO	NR UPRAW.
PROJEKTANT	mgr inż. arch. Przemysław Antkowiak	801/BP/94
architektura		XII
		2019
PROJEKTANT	mgr inż. Robert Kot	LUB/0097/PBK/19
konstrukcja		XII
		2019

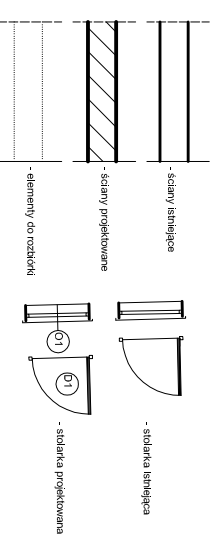
Opracowanie chronione prawem autorskim (zgj z Dz.U.nr. 24.23.02.1994r.)


RZUT PIWNICY

skala 1:100



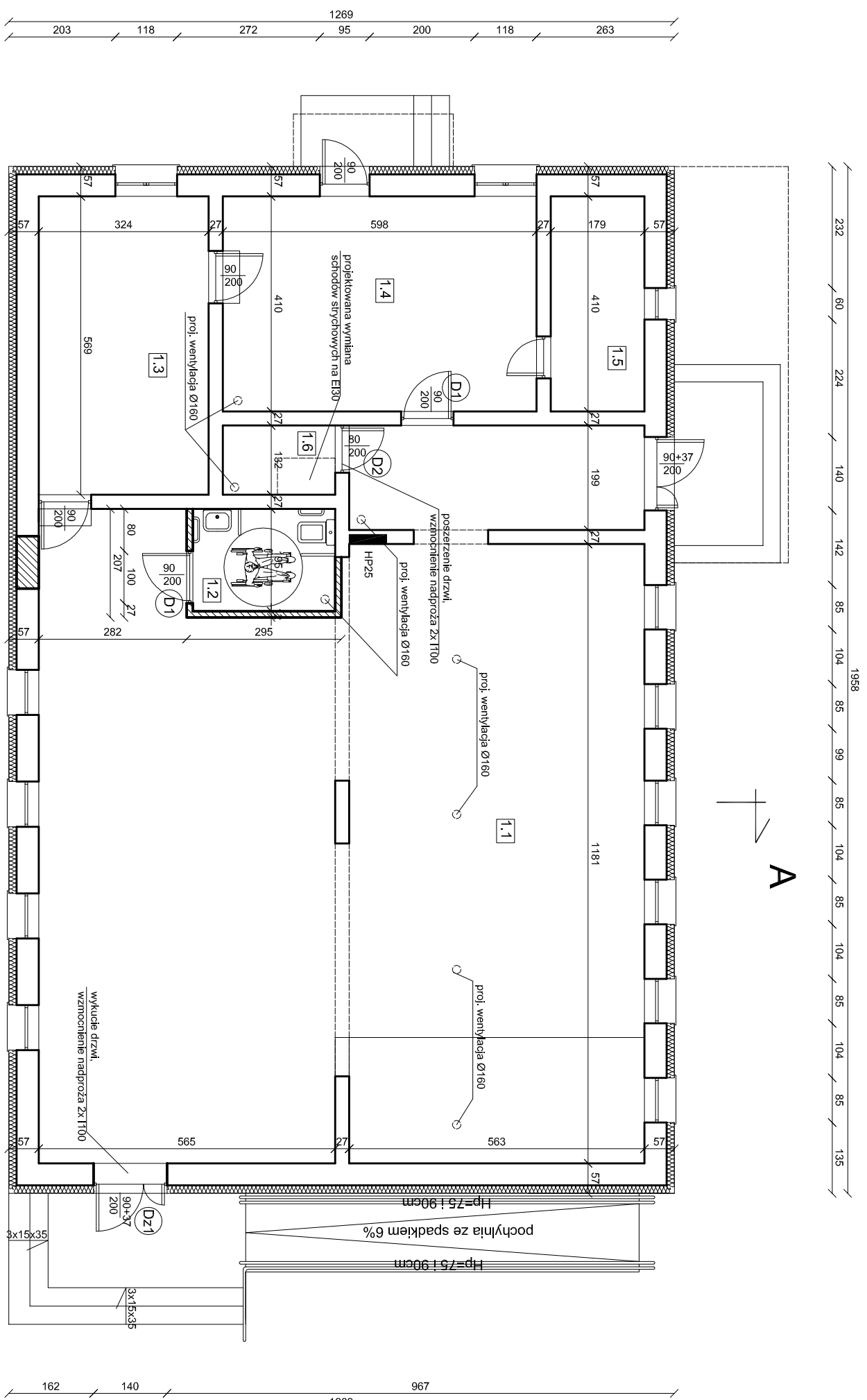
OZNACZENIA:



INWESTOR:	Gmina Wołyń ul. Radzyńska 4 nr 239, gm. Wołyń	 Biuro Projektów i Nadzoru Robert Kot Szachły 54D 21-510 Wołyń 502 858 011 rkot87@wp.pl	
OBIEKT:	Dom Ludowy		
TEMAT:	Projekt budowlany przebudowy budynku Domu Ludowego, zlokalizowanego w miejscowości Branica Suchowolska na działce geod. nr 239, gm. Wołyń		
Rys nr: 2	RZUT PIWNICY	BRANŻA: B	
FUNKCJA	skala 1:100		
IMIĘ I NAZWISKO	NR UPRAW.	DATA	PODPIS
mgr inż. arch. Przemysław Antonowicz	807/BP/94 do projektowania w dziedzinie architektury bez ograniczeń	XII 2019	
PROJEKTANT	mgr inż. Robert Kot	LUB/009/PB/KM/19 do projektowania w dziedzinie konstrukcyjno-budowlanej bez ograniczeń	XII 2019
PROJEKTANT	konstrukcja	Opracowanie chronione prawem autorskim (zgj.z Dz.U.nr. 24.23.02.1994.)	

RZUT PRZYZIEMIA

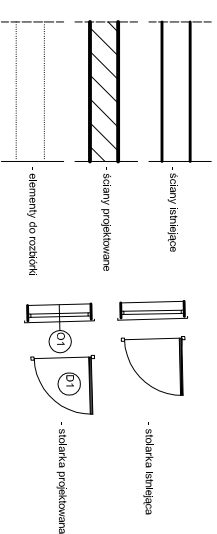
skala 1:100



ZESTAWIENIE POMIĘSZCZEŃ:

1.1	sala widowiskowa gres	144,87m ²
1.2	w.c. dla niepełnosprawnych gres	5,28m ²
1.3	zaplecze pos. istn.	18,43m ²
1.4	zaplecze gres	24,51m ²
1.5	pom. gosp. gres	7,33m ²
1.6	w.c. gres	2,82m ²
Suma:		203,24m ²

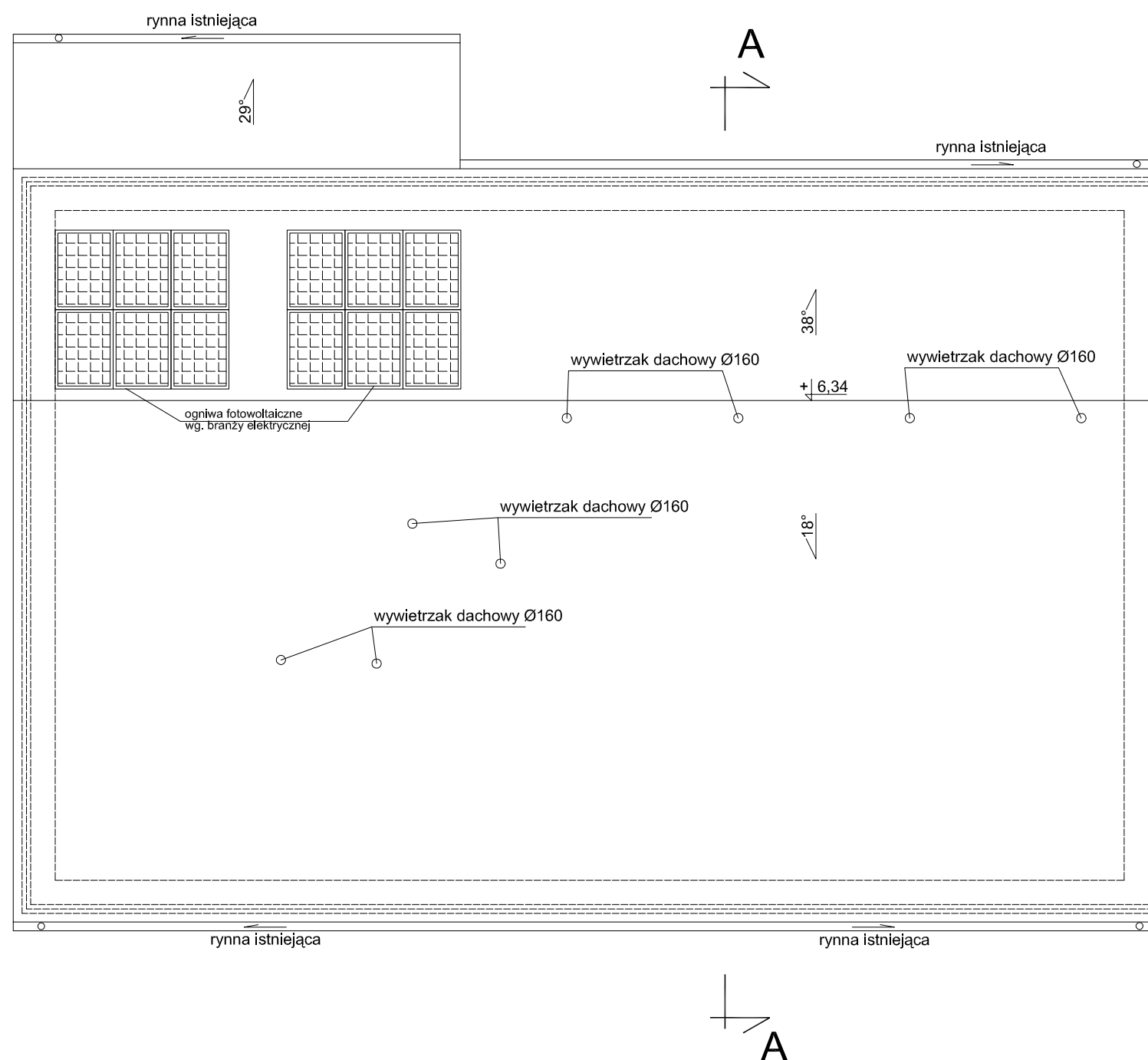
OZNACZENIA:




INWESTOR:	Gmina Wołyń ul. Radzyńska 4 21-310 Wołyń	Biurowiec Projektów i Inżynierii Szanity 54D 21-310 Drewno 76087@wp.pl 502 858 011
OBIEKT:	Dom Ludowy	
TEMAT:	Projekt budowlany przebudowy budynku Domu Ludowego, zlokalizowanego w miejscowości Branica Suchowolska na działce geod. nr 239, gm. Wołyń	
Rys nr: 3	RZUT PRZYZIEMIA	BRANZA: B
FUNKCJA	skala 1:100	
IMIĘ I NAZWISKO	NR UPRAW.	DATA
mgr inż. arch. Przemysław Antonowicz	807/BP/94	XII 2019
PROJEKTANT architektura	do projektowania w dziedzinie architektury bez ograniczeń	
mgr inż. Robert Kot	LUB/009/PB/KM/19	XII 2019
PROJEKTANT konstrukcja	do projektowania w dziedzinie konstrukcyjno-budowlanej bez ograniczeń	
Opracowanie chronione prawem autorskim (zgi.z Dz.U.nr. 24.23.02.1994.)		

RZUT DACHU

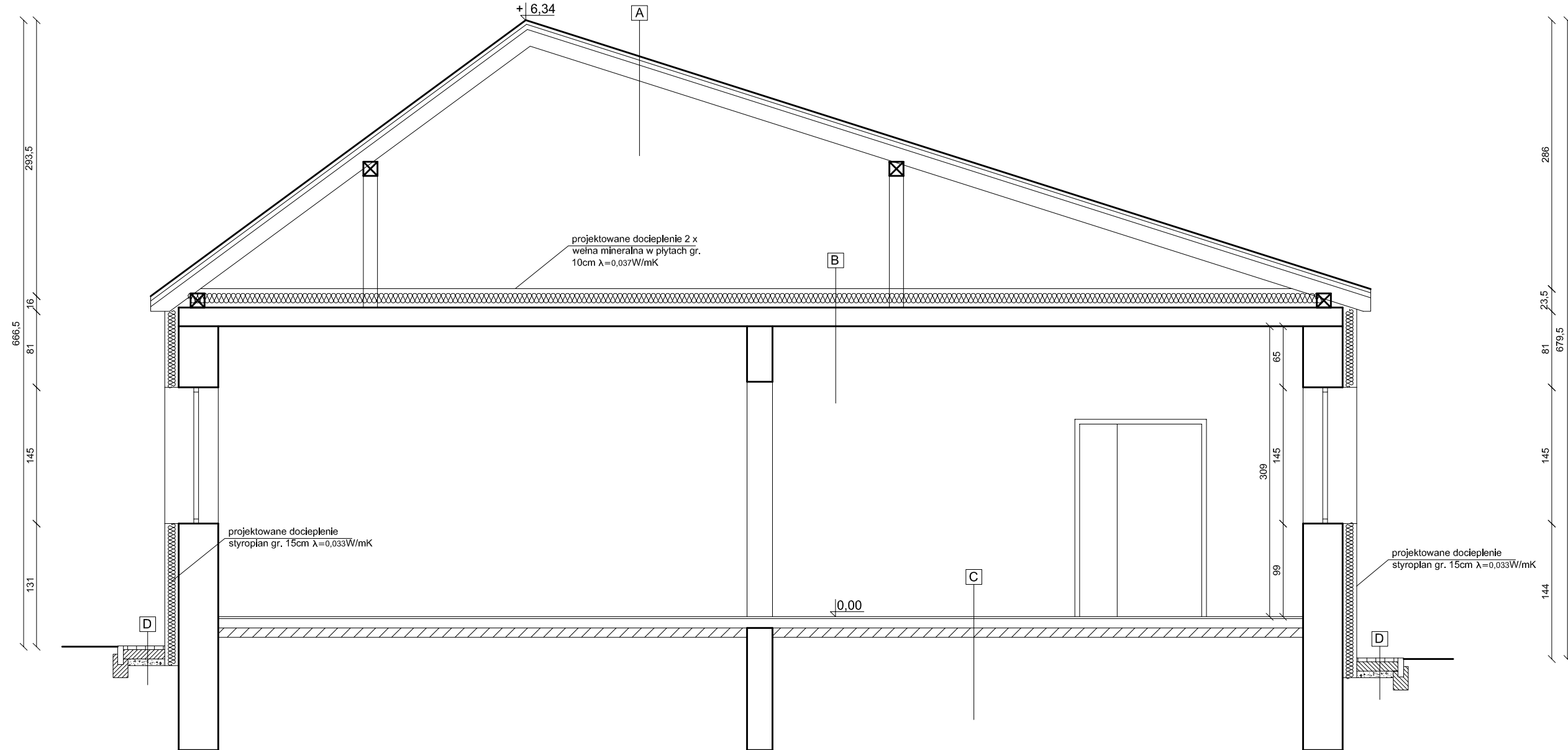
skala 1:50



INWESTOR:	Gmina Wołyń ul. Radzyńska 4 21-310 Wołyń	 Biuro Projektów i Nadzorów Robert Kot Szachy 54D 21-570 Drelichów 505 958 011 r.kot87@wp.pl		
OBIEKT:	Dom Ludowy			
TEMAT:	Projekt budowlany przebudowy budynku Domu Ludowego, zlokalizowanego w miejscowości Branica Suchowolska na działce geod. nr 239, gm. Wołyń			
Rys nr: 4	RZUT DACHU			BRANŻA: B
skala 1:100				
FUNKCJA	IMIĘ I NAZWISKO	NR UPRAW.	DATA	PODPIS
PROJEKTANT architektura	mgr inż. arch. Przemysław Antonowicz	801/BP/94 <small>do projektowania w specjalności architektonicznej bez ograniczeń</small>	XII 2019	
PROJEKTANT konstrukcja	mgr inż. Robert Kot	LUB/0097/PBK/19 <small>do projektowania w specjalności konstrukcyjno-budowlanej bez ograniczeń</small>	XII 2019	
Opracowanie chronione prawem autorskim (z.g.z Dz.U.nr. 24,23.02.1994r.)				

PRZEKRÓJ A-A

skala 1:50




A
istn. warstwy dachu

B
wełna mineralna 20cm
folia paroszczelna
istn. warstwy stropu

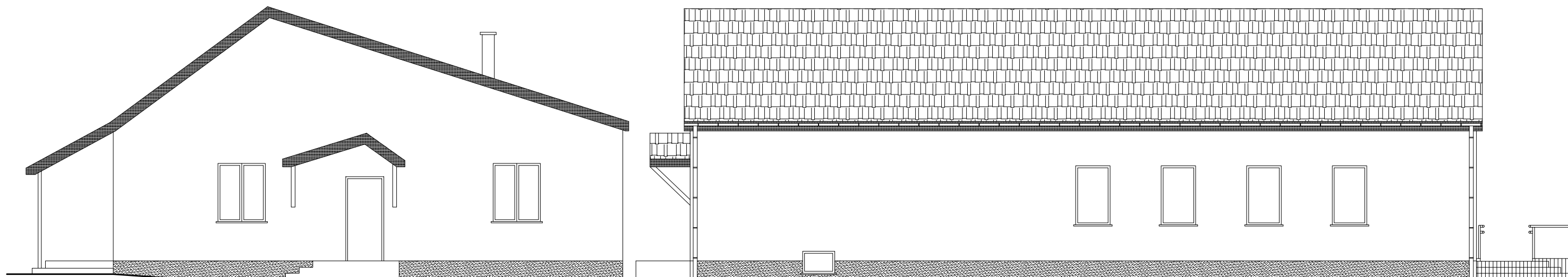
C
gres
wylewka cem. zbrojona
2x folia budowlana
styropian 10cm
chudy beton 10cm

D
kostka brukowa 4cm
chudy beton 10cm
kruszywo łamane do poziłomu warstwy nośnej

INWESTOR:	Gmina Wołyń ul. Radzyńska 4 21-310 Wołyń			
OBIEKT:	Dom Ludowy			
TEMAT:	Projekt budowlany przebudowy budynku Domu Ludowego, zlokalizowanego w miejscowości Branica Suchowolska na działce geod. nr 239, gm. Wołyń			
Rys nr: 5	PRZEKRÓJ A-A		BRANŻA: B	
skala 1:50				
FUNKCJA	IMIĘ I NAZWISKO	NR UPRAW.	DATA	PODPIS
PROJEKTANT architektura	mgr inż. arch. Przemysław Antonowicz	801/BP/94 <small>do projektowania w specjalności architektonicznej bez ograniczeń</small>	XII 2019	
PROJEKTANT konstrukcja	mgr inż. Robert Kot	LUB/0097/PBKw/19 <small>do projektowania w specjalności konstrukcyjno-budowlanej bez ograniczeń</small>	XII 2019	
Opracowanie chronione prawem autorskim (zg.z Dz.U.nr. 24,23.02.1994r.)				

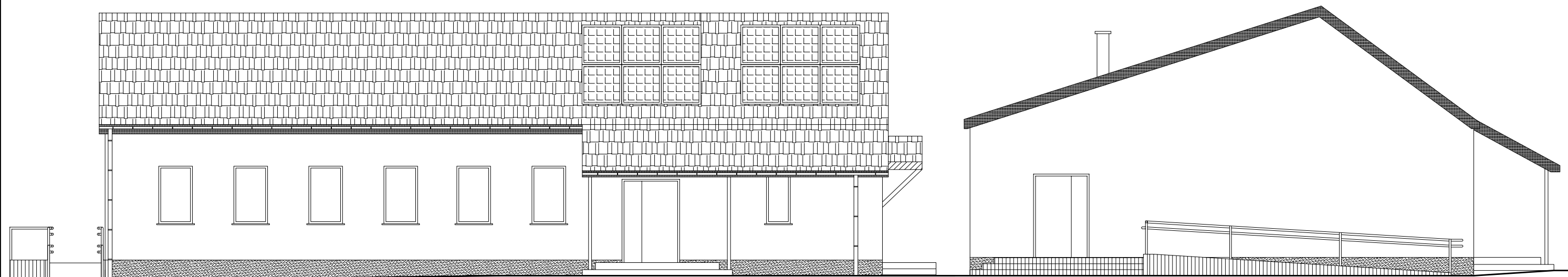
ELEWACJE

skala 1:100



ELEWACJA POŁUDNIOWO-ZACHODNIA


ELEWACJA POŁUDNIOWO-WSCHODNIA



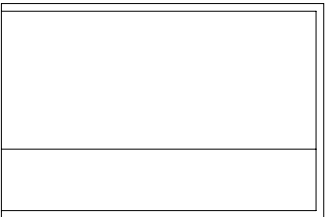


ELEWACJA PÓŁNOCNO-ZACHODNIA

ELEWACJA PÓŁNOCNO-WSCHODNIA

KOLORYSTYKA:
 elewacja - tynk sylikonowy kolor szary
 dach - blachodachówka istniejąca
 obróbki - blacha powlekana kolor istniejący
 rynny - stalowe listniejące
 stolarka (projektowana)- okienna pcv kolor biały,
 projektowana drzwiowa, drzwi stalowe pełne kolor
 brązowy
 schody (projektowane)- kostka betonowa kolor szary
 komin - istniejące
 barierki - stalowe malowane farbą antykorozyjną w
 kolorze czarnym

INWESTOR:	Gmina Wołyń ul. Radzyńska 4 21-310 Wołyń		 Biuro Projektów i Nadzorów Robert Kot Szachty 54D 21-570 Drelnów 605 958 011 r.kot87@wp.pl	
OBIEKT:	Dom Ludowy			
TEMAT:	Projekt budowlany przebudowy budynku Domu Ludowego, zlokalizowanego w miejscowości Branica Suchowska na działce geod. nr 239, gm. Wołyń			
Rys nr: 6	ELEWACJE			BRANŻA: B
skala 1:100				
FUNKCJA	IMIĘ I NAZWISKO	NR UPRAW.	DATA	PODPIS
PROJEKTANT architektura	mgr inż. arch. Przemysław Antonowicz	801/BP/94 <small>do projektowania w specjalności architektonicznej bez ograniczeń</small>	XII 2019	
PROJEKTANT konstrukcja	mgr inż. Robert Kot	LUB/0097/PBKb/19 <small>do projektowania w specjalności konstrukcyjno-budowlanej bez ograniczeń</small>	XII 2019	
Opracowanie chronione prawem autorskim (zg.z Dz.U.nr. 24.23.02.1994r.)				

WYKAZ STOLARKI

Nr	Dz1	D1	D2
Schemat			
	Ho	2100	2100
	So	1400	1000
ilość	1	2	1

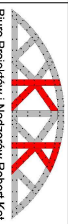
- DRZWI WEWNĘTRZNE**
- drzwi drewniane pełne
 - wypełnienie wewnętrzne otyłu plaster mibdu
 - kłamki i okucia w kolorze srebrnym
 - wykończenie z okleiny CPL gr 2mm 2 kolorze brązowym
 - drzwi do łożenia z podcięciem wentylacyjnym
 - zamek wyposażone w klucz z wyjątkiem drzwi łożeniowych wyposażonych w zamek haszlenkowy

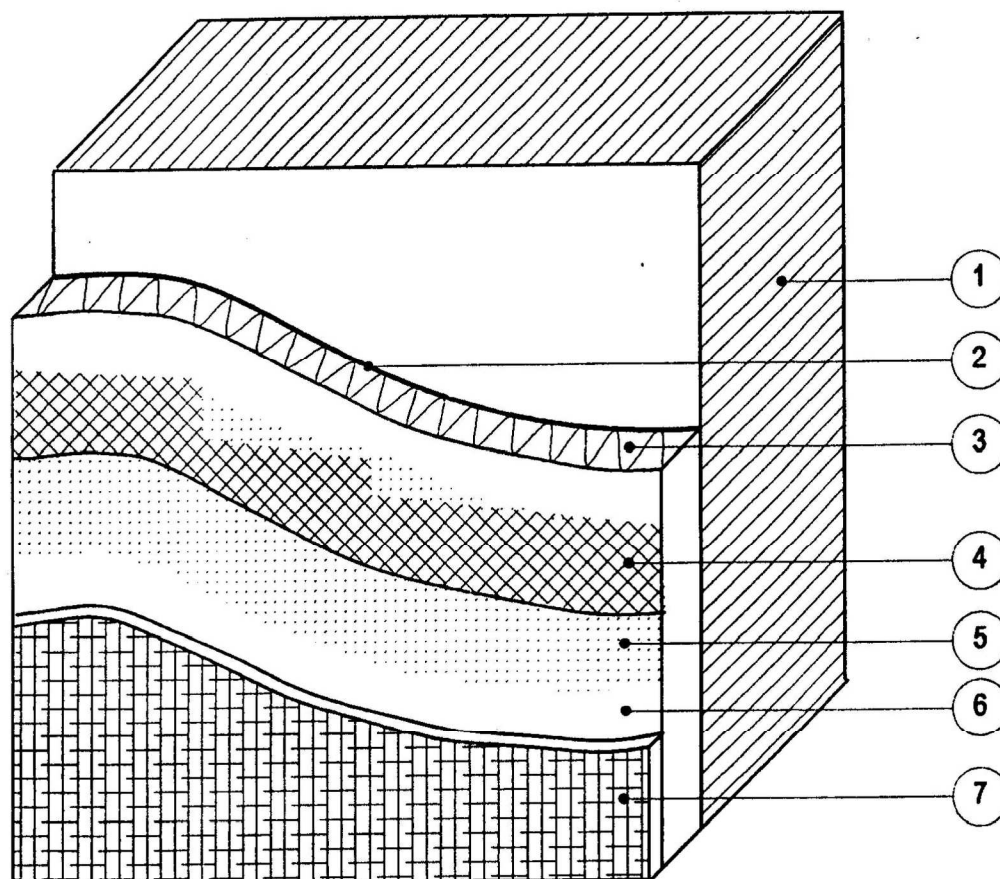
- DRZWI ZEWNĘTRZNE**
- drzwi siatowe pełne
 - kłamki i okucia w kolorze srebrnym
 - drzwi wyposażone w zamek antywłamaniowy
 - łaski prog max 2,5cm
 - izolacyjność akustyczna Rw=35dB
 - Wsp. przenikania ciepła 1,1W/m²K
 - Drzwi garażowe, stalowe, segmentowe z napędem automatycznym

- OKNA**
- pcv w kolorze białym, U=0,9W/m²K
 - kłamki w kolorze białym
 - szkło bezpieczne klasy 2B2

UWAGA:


- Widok stolarki od zewnątrz budynku
- Przed wbudowaniem wymiary należy sprawdzić na budowie
- Drzwi po otwarciu nie mogą przesłaniać światła przejścia

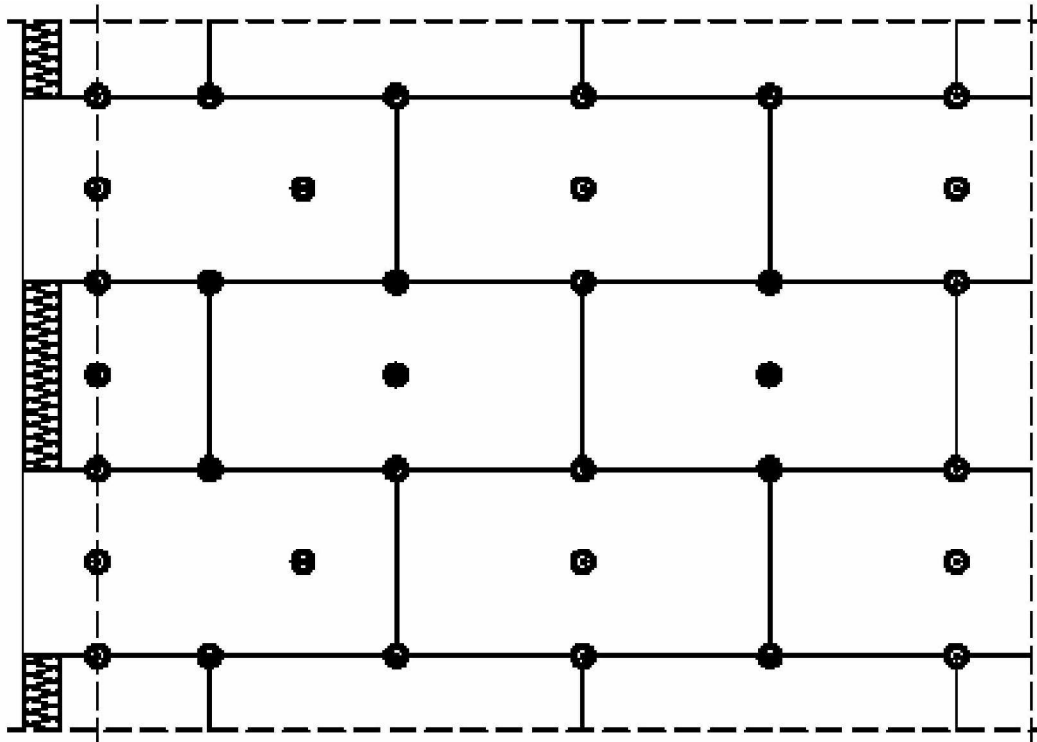
INWESTOR:	Gmina Wobychy ul. Radzyńska 4 21-310 Wobychy		Buro Projektów i Nadzorów Robert Kot Szary SzO 21-570 Drelik 505 559 011 r.kob81@gmail.pl
OBIEKT:	Dom Ludowy		
TEMAT:	Projekt budowlany przebudowy budynku Domu Ludowego, zlokalizowanego w miejscowości Branica Suchowajska na działce geod. nr 239, gm. Wobychy		
Rys nr: 7	WYKAZ STOLARKI		BRANŻA: B
FUNKCJA	IMIĘ I NAZWISKO	NR UPRAW.	DATA
PROJEKTANT	mgr inż. arch. Przemysław Antonowicz	607/BP/94 do potwierdzenia w szczególności architektonicznej iec. oparzenia	XII 2019
PROJEKTANT	mgr inż. Robert Kot	LUB0037/PK/19 Lubuski Urząd Wojewódzki konstrukcyjno-budowlany bez ograniczeń	XII 2019
Opracowanie chronione prawem autorskim (zgodnie z Dz.U. nr. 24.23.02.1994.)			



UKŁAD WARSTW

- 1 - ściana docieplana, 2 – zaprawa klejowa, 3 - warstwa styropianu,
 4 – siatka zbrojąca z włókna szklanego zatopiona w zaprawie klejowej,
 5 – zaprawa klejowa, 6 – podkład tynkarski, 7 – tynk szlachetny


INWESTOR:	Gmina Wołyń ul. Radzyńska 4 21-310 Wołyń			
OBIEKT:	Dom Ludowy			
TEMAT:	Projekt budowlany przebudowy budynku Domu Ludowego, zlokalizowanego w miejscowości Branica Suchowolska na działce geod. nr 239, gm. Wołyń			
Rys nr: 9	SZCZEGÓŁ 1			BRANŻA: B
skala				
FUNKCJA	IMIĘ I NAZWISKO	NR UPRAW.	DATA	PODPIS
PROJEKTANT architektura	mgr inż. arch. Przemysław Antonowicz	801/BP/94 <small>do projektowania w specjalności architektonicznej bez ograniczeń</small>	XII 2019	
PROJEKTANT konstrukcja	mgr inż. Robert Kot	LUB/0097/PBkb/19 <small>do projektowania w specjalności konstrukcyjno-budowlanej bez ograniczeń</small>	XII 2019	
Opracowanie chronione prawem autorskim (zg.z Dz.U.nr. 24,23.02.1994r.)				

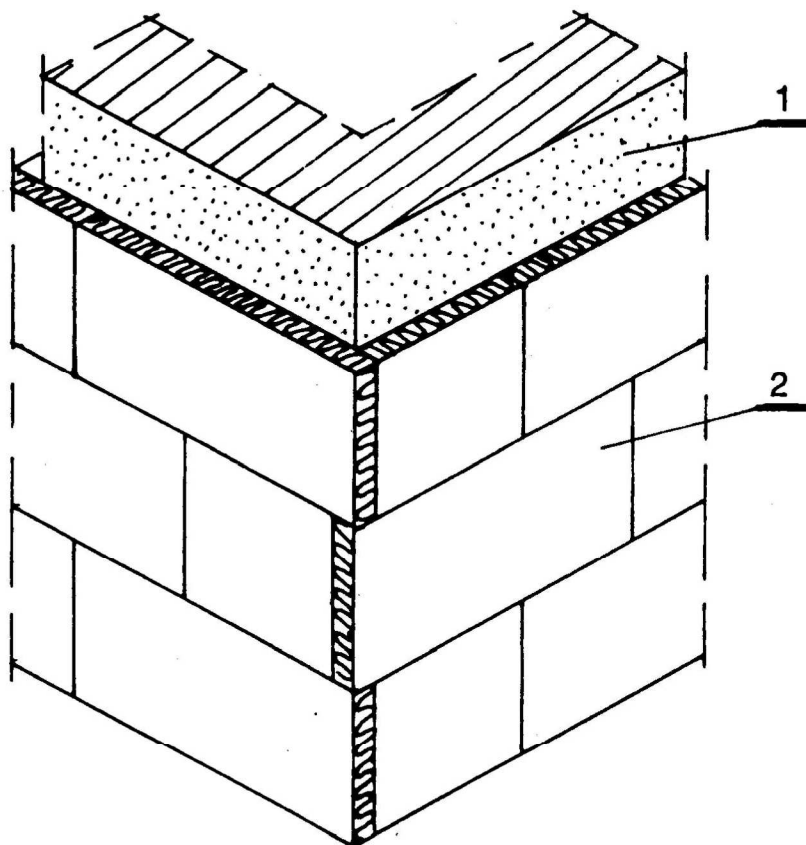


$r = 1,5 \text{ m}$
 $n = 6 \text{ szt./m}^2$ - część środkowa ściany
 $n = 8 \text{ szt./m}^2$ - część narożna ściany

Odstęp od krawędzi ściany
 $a_k \text{ min. } 5 \text{ cm}$ - ściana betonowa
 $a_k \text{ min. } 10 \text{ cm}$ - ściana murowana


UKŁAD PŁYT STYROPIANU I ROZMIESZCZENIE ŁĄCZNIKÓW NA ŚCIANIE

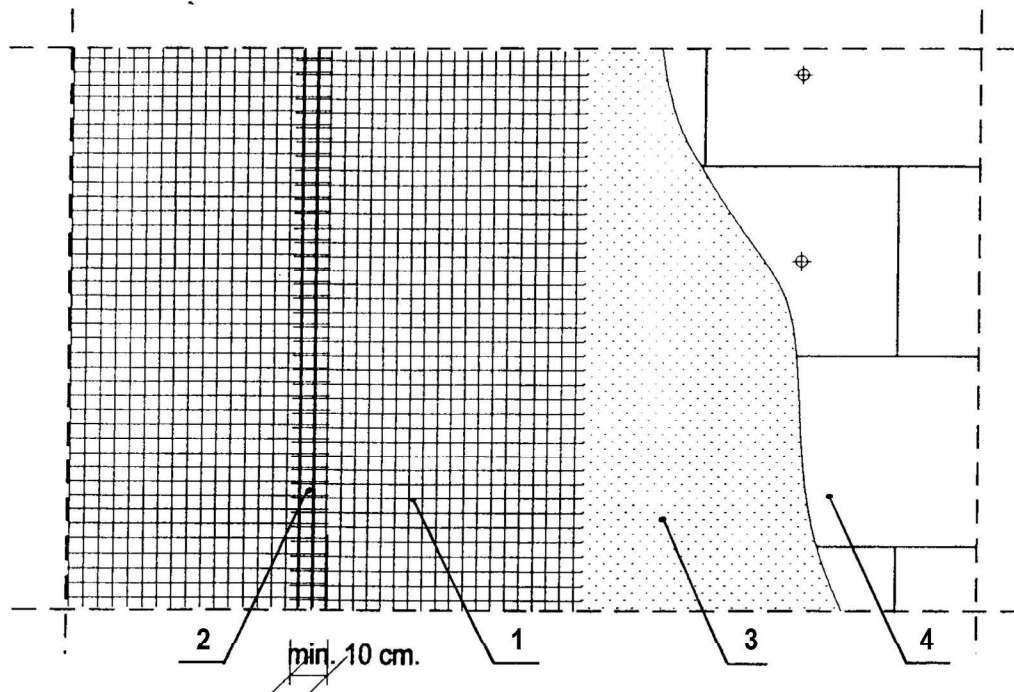
INWESTOR:	Gmina Wołyń ul. Radzyńska 4 21-310 Wołyń			
OBIEKT:	Dom Ludowy			
TEMAT:	Projekt budowlany przebudowy budynku Domu Ludowego, zlokalizowanego w miejscowości Branica Suchowolska na działce geod. nr 239, gm. Wołyń			
Rys nr: 10	SZCZEGÓŁ 2			BRANŻA: B
skala				
FUNKCJA	IMIĘ I NAZWISKO	NR UPRAW.	DATA	PODPIS
PROJEKTANT architektura	mgr inż. arch. Przemysław Antonowicz	801/BP/94 do projektowania w specjalności architektonicznej bez ograniczeń	XII 2019	
PROJEKTANT konstrukcja	mgr inż. Robert Kot	LUB/0097/PBKb/19 do projektowania w specjalności konstrukcyjno-budowlanej bez ograniczeń	XII 2019	
Opracowanie chronione prawem autorskim (zg.z Dz.U.nr. 24,23.02.1994r.)				



UKŁAD PŁYT STYROPIANU PRZY NAROŻNIKU BUDYNKU


1 – ściana istniejąca, 2- płyty styropianu

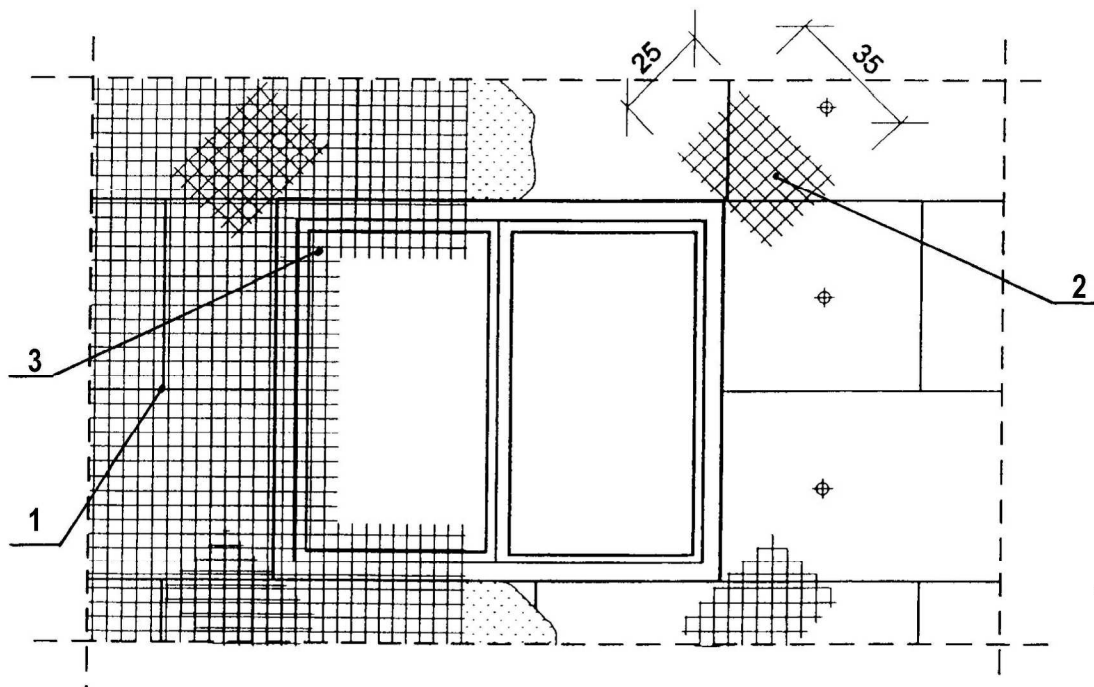
INWESTOR:	Gmina Wołyń ul. Radzyńska 4 21-310 Wołyń	 Biuro Projektów i Nadzorów Robert Kot Szachy 54D 21-570 Drelów 505 958 011 r.kot87@wp.pl		
OBIEKT:	Dom Ludowy			
TEMAT:	Projekt budowlany przebudowy budynku Domu Ludowego, zlokalizowanego w miejscowości Branica Suchowolska na działce geod. nr 239, gm. Wołyń			
Rys nr: 11	SZCZEGÓŁ 3			BRANŻA: B
skala				
FUNKCJA	IMIĘ I NAZWISKO	NR UPRAW.	DATA	PODPIS
PROJEKTANT architektura	mgr inż. arch. Przemysław Antonowicz	801/BP/94 <small>do projektowania w specjalności architektonicznej bez ograniczeń</small>	XII 2019	
PROJEKTANT konstrukcja	mgr inż. Robert Kot	LUB/0097/PBKb/19 <small>do projektowania w specjalności konstrukcyjno-budowlanej bez ograniczeń</small>	XII 2019	
Opracowanie chronione prawem autorskim (zg.z Dz.U.nr. 24,23.02.1994r.)				



SPOSÓB PRZYKLEJANIA SIATKI Z WŁÓKNA SZKLANEGO NA ŚCIANIE BEZ OTWORÓW


- 1 - siatka z włókna szklanego, 2 –połączenie sąsiednich pasów siatki,
3- masa klejąca, 4 – płyty styropianowe

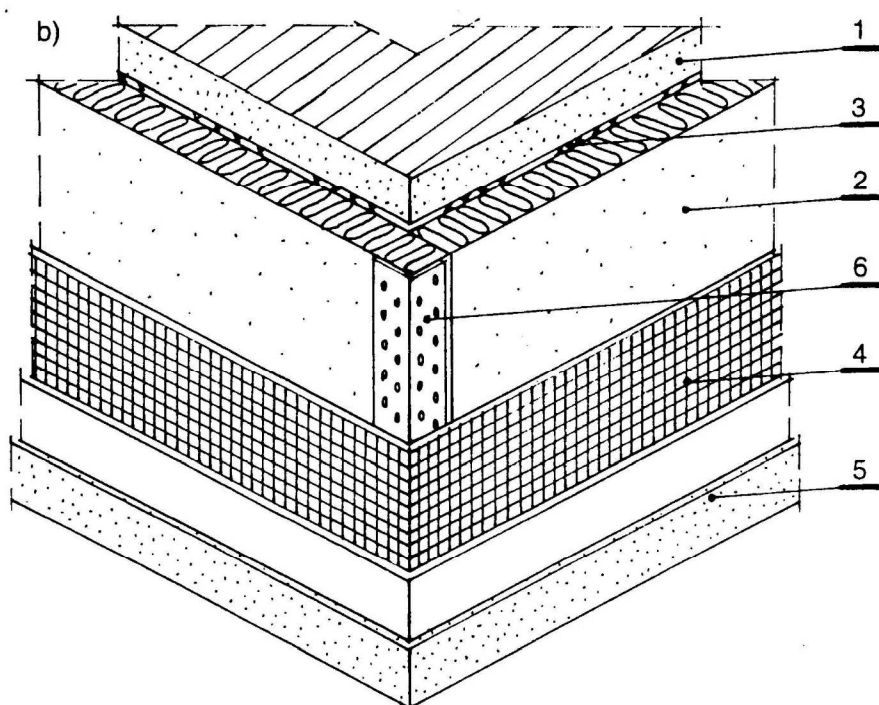
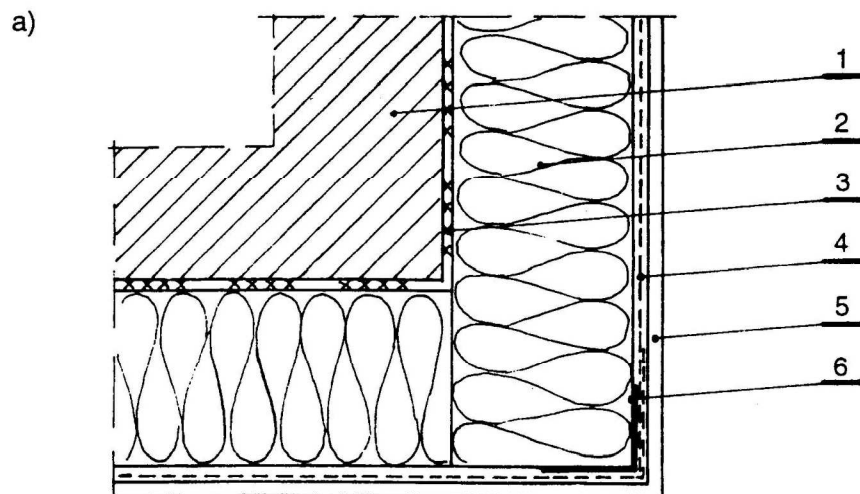
INWESTOR:	Gmina Wołyń ul. Radzyńska 4 21-310 Wołyń				
OBIEKT:	Dom Ludowy				
TEMAT:	Projekt budowlany przebudowy budynku Domu Ludowego, zlokalizowanego w miejscowości Branica Suchowolska na działce geod. nr 239, gm. Wołyń				
Rys nr: 12	SZCZEGÓŁ 4			BRANŻA: B	
skala					
FUNKCJA	IMIĘ I NAZWISKO	NR UPRAW.	DATA	PODPIS	
PROJEKTANT architektura	mgr inż. arch. Przemysław Antonowicz	801/BP/94 <small>do projektowania w specjalności architektonicznej bez ograniczeń</small>	XII 2019		
PROJEKTANT konstrukcja	mgr inż. Robert Kot	LUB/0097/PBKb/19 <small>do projektowania w specjalności konstrukcyjno-budowlanej bez ograniczeń</small>	XII 2019		
Opracowanie chronione prawem autorskim (zg.z Dz.U.nr. 24,23.02.1994r.)					



SPOSÓB PRZYKLEJENIA SIATKI Z WŁÓKNA SZKLANEGO PRZY OTWORACH OKIENNYCH I DRZWIOWYCH

- 1 – siatka z włókna szklanego, 2 – kawałki siatki wzmacniające naroża otworów,
3 – siatka, którą należy wywinąć na ościeża

INWESTOR:	Gmina Wołyń ul. Radzyńska 4 21-310 Wołyń	 Biuro Projektów i Nadzorów Robert Kot Szachy 54D 21-570 Drelów 505 958 011 r.kot87@wp.pl		
OBIEKT:	Dom Ludowy			
TEMAT:	Projekt budowlany przebudowy budynku Domu Ludowego, zlokalizowanego w miejscowości Branica Suchowolska na działce geod. nr 239, gm. Wołyń			
Rys nr: 13	SZCZEGÓŁ 5			BRANŻA: B
skala				
FUNKCJA	IMIĘ I NAZWISKO	NR UPRAW.	DATA	PODPIS
PROJEKTANT architektura	mgr inż. arch. Przemysław Antonowicz	801/BP/94 do projektowania w specjalności architektonicznej bez ograniczeń	XII 2019	
PROJEKTANT konstrukcja	mgr inż. Robert Kot	LUB/0097/PBKb/19 do projektowania w specjalności konstrukcyjno-budowlanej bez ograniczeń	XII 2019	
Opracowanie chronione prawem autorskim (zg.z Dz.U.nr. 24,23.02.1994r.)				




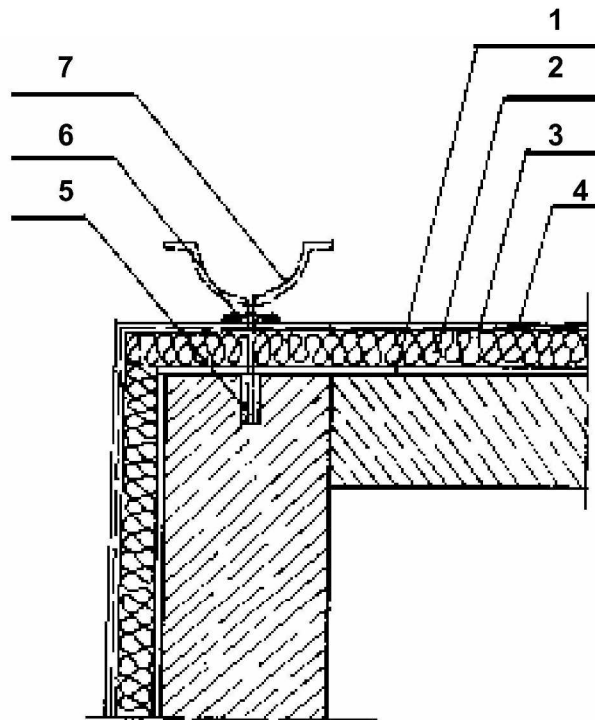
SZCZEGÓŁ OCIEPLENIA NAROŻNIKA BUDYNKU

a) PRZEKRÓJ PRZEZ NAROŻNIK BUDYNKU

b) WIDOK AKSONOMETRYCZNY NAROŻNIKA Z WARSTWAMI UKŁADU OCIEPLENIOWEGO


1 – ściana istniejąca, 2 – płyty styropianowe, 3 – masa klejąca, 4 – siatka z włókna szklanego,
5 – wyprawa elewacyjna, 6 – kątownik aluminiowy

INWESTOR:	Gmina Wołyń ul. Radzyńska 4 21-310 Wołyń	 Biuro Projektów i Nadzorów Robert Kot Szachy 54D 21-570 Drelów 505 958 011 r.kot87@wp.pl		
OBIEKT:	Dom Kultury			
TEMAT:	Projekt budowlany przebudowy budynku Domu Ludowego, zlokalizowanego w miejscowości Branica Suchowolska na działce geod. nr 239, gm. Wołyń			
Rys nr: 14	SZCZEGÓŁ 6			BRANŻA: B
skala				
FUNKCJA	IMIĘ I NAZWISKO	NR UPRAW.	DATA	PODPIS
PROJEKTANT architektura	mgr inż. arch. Przemysław Antonowicz	801/BP/94 do projektowania w specjalności architektonicznej bez ograniczeń	XII 2019	
PROJEKTANT konstrukcja	mgr inż. Robert Kot	LUB/0097/PBKb/19 do projektowania w specjalności konstrukcyjno-budowlanej bez ograniczeń	XII 2019	
Opracowanie chronione prawem autorskim (zg.z Dz.U.nr. 24,23.02.1994r.)				



SZCZEGÓŁ MOCOWANIA RURY SPUSTOWEJ

1 - masa klejąca, 2 – płyty styropianowe grub. 15 cm zbrojone siatką z włókna szklanego, 3- warstwa masy klejącej, 4- tynk cienkowarstwowy, 5 – otwór do mocowania jarzma rury spustowej, 6- masa trwale plastyczna, 7- jarzmo rury spustowej (połówka)

INWESTOR:	Gmina Wołyń ul. Radzyńska 4 21-310 Wołyń		 Biuro Projektów i Nadzorów Robert Kot Szachy 54D 21-570 Drelów 505 958 011 r.kot87@wp.pl	
OBIEKT:	Dom Ludowy			
TEMAT:	Projekt budowlany przebudowy budynku Domu Ludowego, zlokalizowanego w miejscowości Branica Suchowolska na działce geod. nr 239, gm. Wołyń			
Rys nr: 15	SZCZEGÓŁ 7			BRANŻA: B
skala				
FUNKCJA	IMIĘ I NAZWISKO	NR UPRAW.	DATA	PODPIS
PROJEKTANT architektura	mgr inż. arch. Przemysław Antonowicz	801/BP/94 <small>do projektowania w specjalności architektonicznej bez ograniczeń</small>	XII 2019	
PROJEKTANT konstrukcja	mgr inż. Robert Kot	LUB/0097/PBKb/19 <small>do projektowania w specjalności konstrukcyjno-budowlanej bez ograniczeń</small>	XII 2019	
Opracowanie chronione prawem autorskim (zg.z Dz.U.nr. 24,23.02.1994r.)				

OPIS TECHNICZNY INSTALACJI SANITARNYCH w budynku Domu Ludowego w miejscowości Branica Suchowolska

Instalacja wody zimnej.

Rozbudowa instalacji wody zimnej i ciepłej polega na wykonaniu włączenia w istniejącą instalację.

Instalacje należy wykonać z rur wielowarstwowych PE-RT/Al 20x2, w izolacji 15 mm.. Bezpośrednie podłączenie baterii czerpalnych należy wykonać przy pomocy giętkich przewodów w oplocie metalowym. Szczegóły prowadzenia głównych przewodów wody zimnej wg części rysunkowej

Woda ciepła doprowadzona jest pod wszystkie baterie umywalkowe i zlewozmywakową, która wytwarzana jest w przepływowych podgrzewaczach wody o mocach: umywalkowy PP1-3,7kW.

Przewody izolowane należy mocować na wspornikach lub wieszakach tak, aby umożliwić montaż instalacji.

W miejscach przejść przez przegrody przewody prowadzić w tulejach osłonowych z rur z tworzyw sztucznych. W miejscach przejść nie mogą występować połączenia rur. Przestrzeń pomiędzy tuleją a rurą powinna być wypełniona materiałem plastycznym nie oddziałującym na materiał rur.

Podczas montażu, rozruchu i eksploatacji instalacji wody stosować się do zaleceń „Warunków Technicznych Wykonania i Odbioru Robót Budowlano-Montażowych t.II”.

Całość instalacji wykonać zgodnie z PT obowiązującymi PN i BN, p.poż. oraz „WT części I Instalacje sanitarne i przemysłowe”.

Instalacja przeciwpożarowa budynku

W budynku zaprojektowano hydrant do wewnętrznego gaszenia pożaru typu 25 umieszczony na ścianie w szafce hydrantowej stalowej podtynkowej. Usytuowanie hydrantu części graficznej opracowania. Hydrant wewnętrzny stanowi instalację składającą się z:

- zaworu hydrantowego fi25mm.
- odcinka węża pożarniczego półsztywnego o długości 30,0m i prądownicy

Wydajność hydrantu wynosi 1,0dm³/s przy ciśnieniu 0,2 MPa. Zasilanie zaworu hydrantowego za pomocą instalacji wodociągowej z rur stalowych ze szwem, gwintowanych obustronnie ocynkowanych fi 25/40mm łączonych za pomocą kształtek gwintowanych.

Włączenie instalacji hydrantowej wykonać z zaworem pierwszeństwa.

Próby i odbiory

Zmontowana instalacja zostanie poddana próbie szczelności przy ciśnieniu próbnym równym 1,5-krotnej wartości ciśnienia roboczego, jednak nie mniejszym niż 0,9 MPa.

Z próby wyłączone będą urządzenia o ciśnieniu dopuszczalnym niższym od ciśnienia próbnego. Instalację należy dokładnie przepłukać czystą wodą i zdezynfekować roztworem chlorku wapnia w ilości 100mg/dm³ lub chloroaminy w proporcji 20 – 30 mg/dm³ wody.

Instalacja kanalizacyjna:

Zaprojektowano wewnętrzną instalację kanalizacyjną odprowadzającą ścieki z budynku do istniejącej przydomowej oczyszczalni ścieków.

Kanalizację wewnętrzną wykonać z rur i kształtek PVC kielichowych o złączach uszczelnianych pierścieniami gumowymi. Przewody rozprowadzające wykonać w ścianach i posadzce pomieszczeń. Podejścia do urządzeń należy wykonać ze spadkiem min. 2% w kierunku pionu. Przy umywalce ze względu na oddalenie od pionu zamontować zawór napowietrzający Ø50.

Mocowanie przewodów należy wykonać za pomocą uchwytów lub obejm. Powinny one mocować przewody pod kielichami.

Maksymalny rozstaw uchwytów dla przewodów poziomych: dla średnicy: 50-110 mm rozstaw co 1,0m
dla średnicy: >110 mm rozstaw co 1,25m

Minimalna ilość uchwytów przewodów pionowych wynosi: 1 uchwyt nieprzesuwny na kondygnację 1 uchwyt przesuwny na kondygnację.

Instalacja centralnego ogrzewania:

Dla ogrzewania sali widowiskowej zaprojektowano trzybiegową nagrzewnicę elektryczną o strumieniu powietrza od 500 do 1100 m³/h i zasięgu poziomym nadmuchu 3,5-7,5m w zależności od biegu.

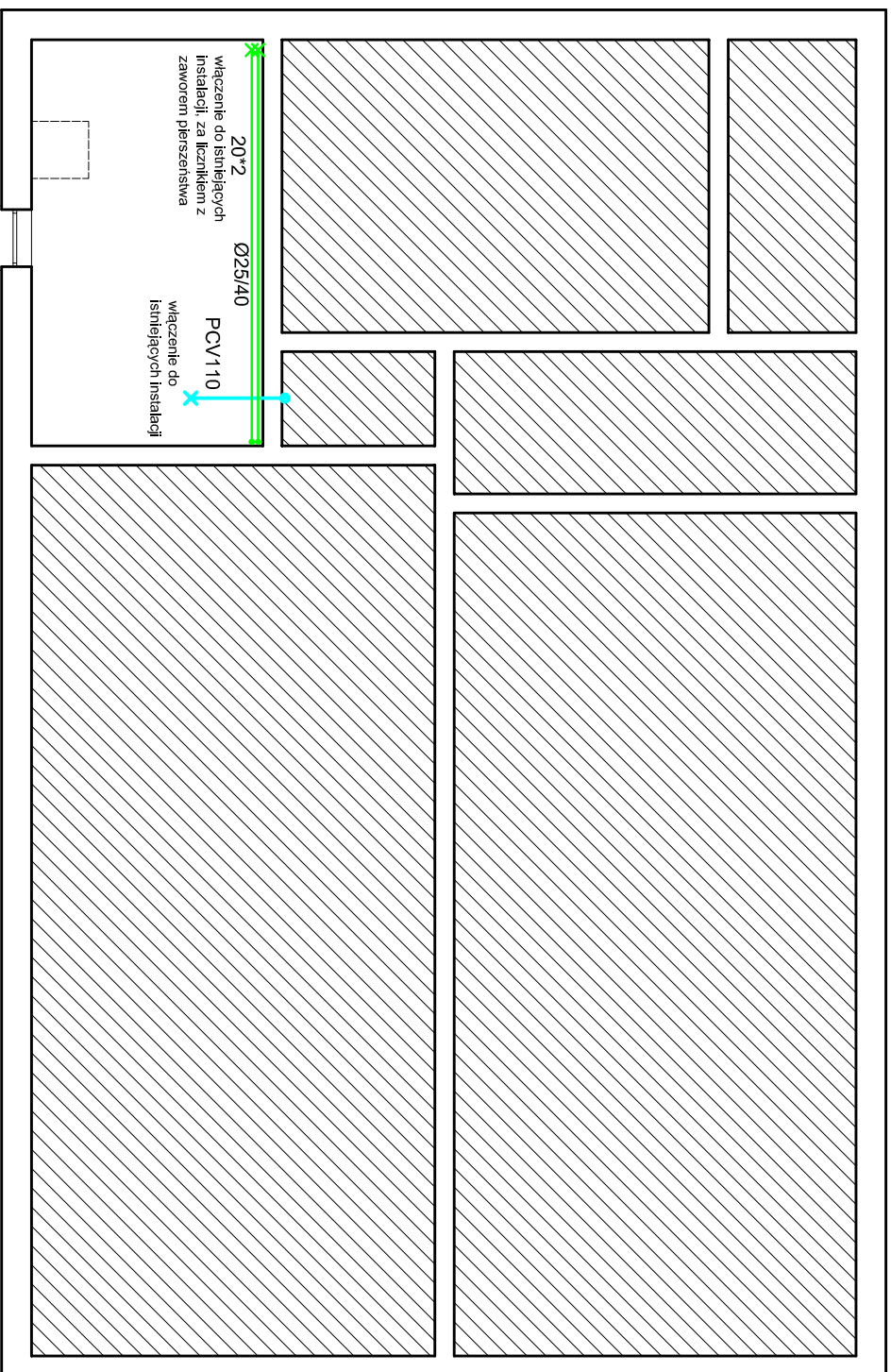
Sterowanie nagrzewnicą za pomocą termostatu manualnego z możliwością pracy ciągłej lub termostatycznej.

Uwagi końcowe:

Wszystkie roboty wykonać zgodnie z „Warunkami technicznymi wykonania i odbioru” cz II instalacje sanitarne oraz określonymi w Rozporządzeniu Ministra Infrastruktury z dnia 12.04.2002r. (Dz. U. Nr 75 15.06.2002r.) w sprawie warunków technicznych jakim powinny odpowiadać budynki i ich usytuowanie oraz Dz. U. Nr 80 z 27.03.2003r. o zmianie ustawy – Prawo budowlane.

Opracował:
mgr inż. Paweł Adamczyk

INSTALACJE SANITARNE - PIWNICA
Skala 1:100

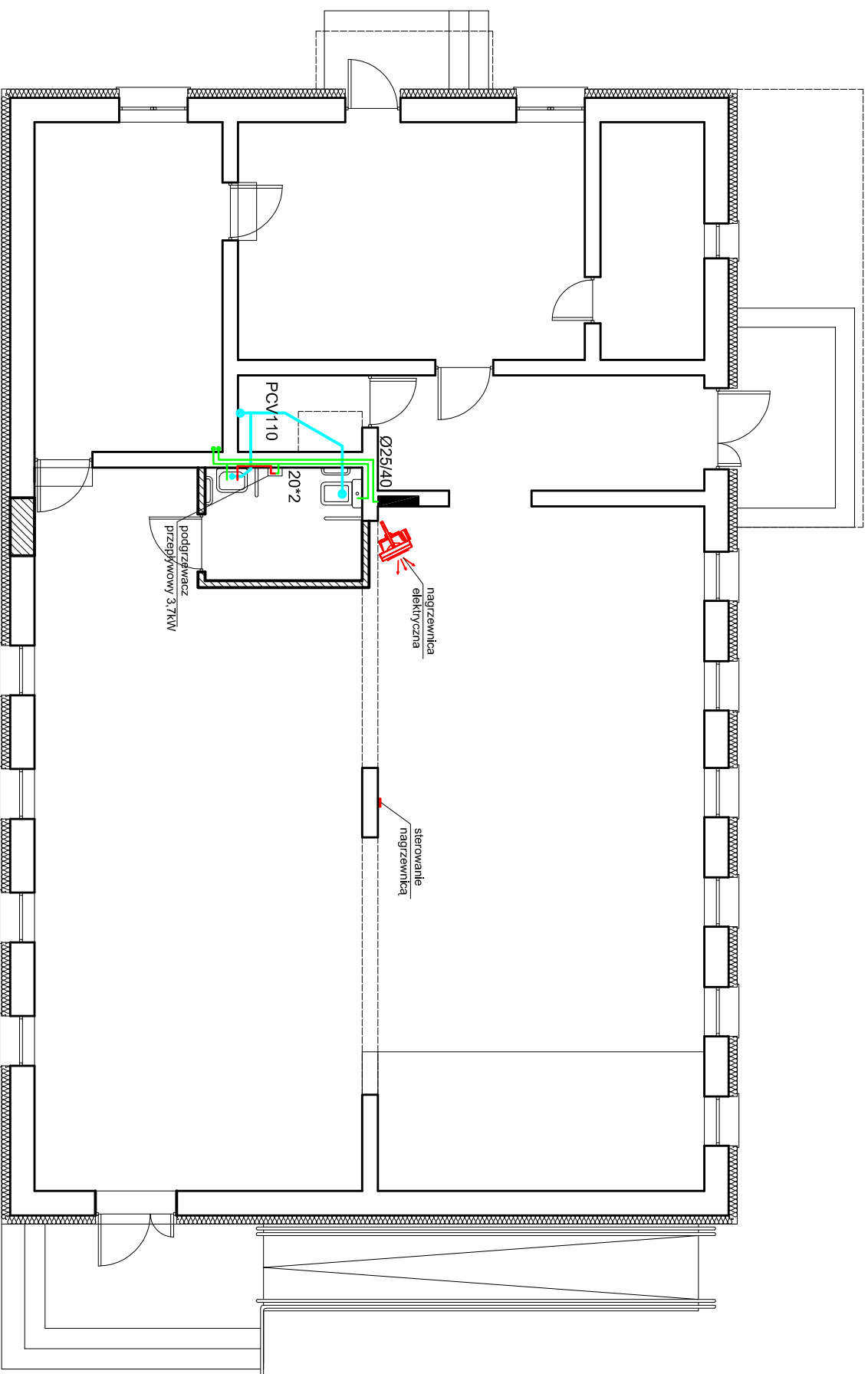


- OZNACZENIA:
- woda zimna
 - woda ciepła
 - kanalizacja
 - 20*2 - rura PEX/Al/PEX 20x2
 - Ø25/40 - rura stalowa obustronnie cynkowana
 - PCV50 - rura kanalizacyjna PCV DN40/DZ50
 - PCV110 - rura kanalizacyjna PCV DN100/DZ110
 - PCV160 - rura kanalizacyjna PCV DN150/DZ160

INWESTOR:	Gmina Wohyń ul. Radzyńska 4 21-310 Wohyń		Biurowo Projektów i Nadzoru Robert Kiciński Szaryty 54D 21-570 Działów 505 998 011 r.kobler@owp.pl	
OBIEKT:	Dom Ludowy			
TEMAT:	Projekt budowlany przebudowy budynku Domu Ludowego, zlokalizowanego w miejscowości Branica Suchowolska na działce geod. nr 239, gm. Wohyń			
Rys nr: 16	INSTALACJE PIWNICA		BRANZA: S	
skala 1:100				
FUNKCJA	IMIE I NAZWISKO	NR UPRAW.	DATA	PODPIS
PROJEKTANT	mgr inż. Paweł Adamczyk	LUB/0084/PWBS/16 do projektowania w szczególności sanitarnej i ociepleniowej	XII 2019	
Opracowanie chronione prawem autorskim (zgodnie z Dz. U. nr. 24, 23.02.1994r.)				

INSTALACJE SANITARNE - PARTER

Skala 1:100



- OZNACZENIA:**
- woda zimna
 - woda ciepła
 - kanalizacja
 - 20*2 - rura PEX/Al/PEX 20x2
 - Ø25/40 - rura stalowa obustronnie cynkowana
 - PCV50 - rura kanalizacyjna PCV DN40/DZ50
 - PCV110 - rura kanalizacyjna PCV DN100/DZ110
 - PCV160 - rura kanalizacyjna PCV DN150/DZ160

INWESTOR:	Gmina Wohyń ul. Radzyńska 4 21-310 Wohyń		Biurowiec Projektów i Nadzorów Robotnik Kół Szarych s4D 21-570 Działów 505 968 011 r.kolbr@wp.pl
OBIEKT:	Dom Ludowy		
TEMAT:	Projekt budowlany przebudowy budynku Domu Ludowego, zlokalizowanego w miejscowości Branica Suchowolska na działce geod. nr 239, gm. Wohyń		
Rys nr:	17		
FUNKCJA:	skala 1:100		
PROJEKTANT:	mgr inż. Paweł Adamczyk	do projektowania w szczególności sanitarnego i ociepleniowego	
BRANŻA:	INSTALACJE PARTER		S
IMIE I NAZWISKO:	NR UPRAW.	DATA:	PODPIS:
PROJEKTANT:	mgr inż. Paweł Adamczyk	XII 2019	
Opracowanie chronione prawem autorskim (zgodnie z Dz.U.m.: 24.02.1994r.)			

OPIS TECHNICZNY DO PROJEKTU INSTALACJI ELEKTRYCZNYCH

1.1 Podstawa opracowania

Projekt branży budowlanej
Obowiązujące normy, przepisy i wytyczne projektowania
Instrukcje, karty informacyjne stosowanych urządzeń

1.2 Założenia

- napięcie zasilania 230/400V prądu przemiennego
- zasilanie – z istniejącego zestawu złącze licznikowe + RG w budynku
- dopuszczalne spadki napięcia:
instalacja odbiorcza oświetleniowa - 2%,

1.3 Przedmiot opracowania

Przedmiotem opracowania jest wymiana oświetlenia w budynku Domu Ludowego w miejscowości Branica Suchowolska, instalacja elektryczna w projektowanej łazience oraz instalacja fotowoltaiczna.

1.4 Zasilanie i rozdział energii elektrycznej

Zasilanie do nowych opraw oraz pomieszczenia projektowanej łazienki wyprowadzić z istniejących puszek.

1.5 Instalacja oświetlenia podstawowego i gniazd wtykowych

Instalacje wykonać przewodami $YDY3 \times 2,5 \text{ mm}^2$, gniazda wtykowe 230V oraz $YDY3 \times 1,5 \text{ mm}^2$ oświetlenie podstawowe. Od puszek rozgałęźnych do wyłączników 1-bieg. $YDY2 \times 1,5 \text{ mm}^2$, natomiast inną ilość żył przewodów opisano na rysunku. Osprzęt podtynkowy Łączniki instalować na wysokości 1,4m od podłogi.

Gniazda wtykowe instalować na wysokości wg opisów na palnie instalacji. Gniazda wtykowe typu GWP-230PF, natomiast łączniki typu WPT-1F, WPT-2F, WPT-5 (w łazienkach gniazda GWP-230PH hermetyczne podwójne na wysokości. wg opisu na planie). Typy opraw podano na planie instalacji (lub wg wyboru inwestora).

Na drogach ewakuacyjnych należy zamontować oprawy z modułem awaryjnym.

Zasilanie projektowanej nagrzewnicy, trójfazowe, z przewodów $YDY5 \times 6,0 \text{ mm}^2$

1.6 Przeciwpowozarowy wyłącznik prądu

Zaprojektowano awaryjne wyłączenie zasilania obiektu w energię elektryczną za pomocą przeciwpożarowego wyłącznika prądu usytuowanego przy głównych drzwiach wejściowych. Wyłącznik połączony z rozdzielnicą główną za pomocą kabla ogniodpornego NKGs $2 \times 1,5 \text{ mm}^2$.

1.7 Opis do instalacji fotowoltaicznej

Opis systemu.

Jako źródło dodatkowej energii elektrycznej projektuje się instalację fotowoltaiczną o mocy 3kW zainstalowaną na dachach budynków.

System fotowoltaiczny połączony będzie z instalacją wewnętrzną budynku. Energia elektryczna wyprodukowana przez fotoogniwa o rocznej produkcji ok. 2500kWh zużywana będzie na potrzeby własne Inwestora.

W skład instalacji fotowoltaicznej wchodzi:

- Ogniwa fotowoltaiczne - 255 kWp – 12 kpl. wraz z osprzętem do montażu
- Inwerter fotowoltaiczne 3 kW – 1szt.
- Rozdzielnia RFV – 1szt.

Moduły fotowoltaiczne – 12 kpl. - o mocy nominalnej 255 kWp każdy i wymiarach - wysokość 1670 mm - szerokość 983 mm – grubość 38 mm połączone szeregowo zamontowane na dachu, zgodnie z normami

określającymi wpływ czynników zewnętrznych dla III strefy obciążenia opadami śniegu oraz I strefy obciążenia wiatrem.

Konstrukcja systemu mocowania paneli fotowoltaicznych powinna być nachylona pod optymalnym kątem 20° o orientacji południowej i wówczas osiąga maksymalną sprawność. Przy zmianach kąta pochylenia połączy dachowej sprawność instalacji fotowoltaicznej znacznie spada. Dopuszczalne jest zmiana kąta nachylenia nie mniej jednak niż 20° i nie więcej niż 60° . Bardzo istotne jest także usytuowanie dachu przeznaczonego pod montaż instalacji w kierunku południowym. Odchylenie połączy dachowej od kierunku południowego więcej niż o kilka stopni radykalnie zmniejsza sprawność instalacji. Instalacja 3 Kw składająca się z 12 fotoogniw na dachu potrzebuje do zabudowy miejsca o powierzchni ok. $20,5 \text{ m}^2$. Fotoogniwa muszą być odsunięte od krawędzi dachu co najmniej $0,6 \text{ m}$.

Dla powyższych założeń, wskazanej lokalizacji inwestycji oraz z uwagi na parametry wytrzymałościowe konstrukcji montażowej należy zastosować wysokowartościowe materiały konstrukcyjne zapewniające jej długoletnie funkcjonowanie. Moduły DC zostaną połączone szeregowo za pomocą przewodów dedykowanych – $1 \times 4,0 \text{ mm}^2$ odpornymi na promieniowanie UV w układy obwodów, a następnie układy obwodów podłączone będą do inwertera. Przewody w budynku do rozdzielni prowadzone zostaną w rurze osłonowej ognioodpornej. Połączenia pomiędzy obwodami DC i inwerterem należy wykonać w rozdzielni RFV. Rozłożenie modułów PV na dachu zostanie wykonane w zgodzie z uzgodnieniami z inwestorem.

Inwerter trójfazowy 3,0 kW dla paneli fotowoltaicznych przekształcających energię prądu stałego na energię prądu zmiennego o parametrach dostosowanych do sieci, do której inwerter przekazuje nadwyżkę energii. W zastosowanym rozwiązaniu inwerter jest trójfazowy i wyposażony w rozłączniki po stronie DC oraz zabezpieczenie wyspowe, odłączające inwerter w przypadku braku napięcia zasilania AC. Energia elektryczna z paneli fotowoltaicznych przekazywana będzie wydzielonymi obwodami do inwertera, w którym energia będzie przekształcana na napięcie 400 V o częstotliwości 50 Hz. Instalacja fotowoltaiczna powinna posiadać układ zabezpieczeń reagujących na nieprawidłowe parametry współpracy z siecią elektroenergetyczną.

Rozdzielnie RFV wyposażone w aparaty zabezpieczające układ ogniw fotowoltaicznych PV: przed przeciążeniem lub zwarcie – rozłącznikami bezpiecznikowymi VLC 10 DC z wkładką topikową CH 10x38 16 A gPV, przed przepięciami - ogranicznikami przepięć np. C-PV 550/20. Kable stałoprądowe prowadzone zaraz pod modułami łącząc jeden z drugim modułem, a następnie grupy modułów wprowadzane na poszczególne wejścia inwertera DC/AC.

Moduły fotowoltaiczne.

Dla uzyskania najwyższej produkcji energii elektrycznej zastosować ogniwa fotowoltaiczne - o mocy 255 kWp spełniających normę PN-EN61215 lub PN-EN 61646 lub równoważne, które zamontować na uprzednio przygotowanych konstrukcjach wsporczych.

Podstawowe parametry ogniw:

Typ ogniw – krzemowe

Moc znamionowa modułu P_{max} – 255 Wp

Tolerancja mocy - $-0/+5 \text{ W}$

Napięcie w punkcie pracy U_{mpp} – 30,3 V

Prąd I_m w punkcie pracy I_{mpp} – 8,5 A

Napięcie jałowe U_{oc} – 37,5 V

Prąd zwarcia I_{sc} – 9,1 A

Sprawność modułu – min. 15,3 %

Wymiary (sz x h) – 1670x1000 mm

Ciężar 19,0 kg

Można stosować fotoogniwa równoważne o parametrach nie gorszych niż powyżej i spełniających normę PN-EN50438.

Inwerter fotowoltaiczny.

W celu dostawy energii o odpowiednich parametrach z ogniw fotowoltaicznych do sieci elektroenergetycznej zastosowano inwerter fotowoltaiczny o mocy 3,0kW lub równoważne o parametrach nie gorszych niż poniżej i

spełniających normę PN-EN50438. Inwerter zamontowany będzie w pobliżu rozdzielnic RFV z zabezpieczeniami instalacji fotowoltaicznej oraz w miarę możliwości przy rozdzielnic głównej budynku.

Podstawowe parametry inwertera:

Maks. moc DC – 3100 W

Maks. napięcie wejściowe – 1000 V

Zakres napięcia MPP – 290-800 V

Znamionowe napięcie wejściowe – 580 V

Maks. prąd wejściowy A/B – 15/10 A

Liczba niezależnych wejść MPP – 2

Moc znamionowa (przy 400 V, 50 Hz) – 3000 W

Napięcie znamionowe AC – 230/400 V

Zakres napięcia znamionowego AC – 160-280 V

Częstotliwość sieci AC – 50 Hz

Maks. prąd wyjściowy – 10,2 A

Regulowany współczynnik przesuwu fazowego – 0,8 dla przewzbudzenia i niedowzbudzenia

Liczba faz zasilających – 3

Kategoria przepięciowa – III

Sprawność maksymalna – 98,1%

Inwerter posiada zabezpieczenia przeciwzwarceniowe, przed prądem zwrotnym, funkcję kontroli sieci, wykrywanie przebicia, ochronę przed zamianą polaryzacji. Pełni też funkcję kontrolującą i utrzymującą zadane parametry jakościowe energii elektrycznej oraz funkcję rejestrującą te zmiany.

W przypadku awarii urządzeń będących w eksploatacji odbiorcy inwerter wyposażony jest w elektroniczny bezpiecznik linii. Chroni on przed niebezpiecznymi prądami zwrotnymi w generatorze FW, które mogłyby spowodować pożar.

Prądy zwrotne mogą powstać przez pomylenie biegunowości podczas instalowania lub wskutek uszkodzeń modułów podczas eksploatacji. Elektroniczny bezpiecznik linii rozpoznaje te usterki i zwiiera generator FW. W ten sposób nie mogą wystąpić prądy zwrotne i instalacja FW oraz falownik znajdują się w stanie bezpiecznym. Zaletą tej metody jest wyeliminowanie potrzeby stosowania bezpieczników topikowych na wejściach DC. Rozwiązanie elektroniczne jest całkowicie bezobsługowe i nie wymaga dobierania.

Rozdzielnia RFV.

Zastosować gotową obudowę rozdzielczą o IP54 montowaną obok zgodnie z częścią rysunkową. Projektowana rozdzielnia powinna posiadać uziemienie o wartości nieprzekraczającej 10 omów z uwzględnieniem współczynnika sezonowej rezystywności gruntu.

Instalacja elektryczna PV.

Instalacja solarna wykonana przewodami solarnymi 1x4,0 mm² do połączenia poszczególnych modułów fotowoltaicznych ze sobą oraz do połączenia poszczególnych stringów paneli z inwerterem. Przewody solarne prowadzić po powierzchni dachu w rurkach osłonowych pod konstrukcjami nośnymi paneli. Przewody należy mocować do konstrukcji plastikowymi opaskami zaciskowymi odpornymi na promieniowanie UV w sposób uniemożliwiający kontakt z powierzchnią pod panelami, przy czym przewody „plusowy” i „minusowy” powinny zakreślać jak najmniejszą powierzchnię. Dodatkowo w celu zminimalizowania strat mocy w przewodach, poszczególne moduły w obwodzie każdego łańcucha należy rozmieszczać w miarę możliwości jak najbardziej równomiernie. Przewody z dachu do rozdzielnic RFV prowadzić w rurze osłonowej ognioodpornej.

Instalacja ochrony od porażenia.

Ochrona podstawowa realizowana jest przez:

- izolację roboczą,
- szybkie wyłączenie,
- zachowanie odległości izolacyjnych

Instalacja przeciwprzepięciowa.

W celu ochrony przeciwprzepięciowej należy zamontować w rozdzielni RFV ochronniki przeciwprzepięciowe po stronie DC inwertera.

Instalacja odgromowa.

Instalację odgromową paneli PV należy podłączyć do istniejącej instalacji odgromowej. W przypadku braku instalacji odgromowej na budynku należy wykonać instalację zgodnie z:

zamontować iglicę kominową lub kalenicową wys. 1m,

jako zwody poziome wykorzystać istniejące pokrycie dachowe (blacha grubość min. 0,5 mm),

wykonać przewód odprowadzający w postaci drutu ocynkowanego o średnicy 8mm (lub aluminiowy 10mm), przymocować do ściany za pomocą systemu uchwyty co 1m,

Przewody uziemiające wykonane za pomocą taśmy FeZn 25x4 mm od złącza kontrolnego do uziomu pionowego wykonać uziom pionowy wbijany w postaci szpilek 3m, liczba szpilek uzależniona od rezystencji uziemienia $R_u \leq 10\Omega$, zamontować złącze kontrolne na połączeniu przewodu odprowadzającego z uziemieniem.

Przewód uziemiający na ścianie budynku należy mocować za pomocą uchwyty bezpośrednio na ścianie i zabezpieczyć antykorozyjnie na głębokość 0.4 m w ziemi oraz 0.2 m nad powierzchnią ziemi.

Zamontowana instalacja narażona jest na działanie przepięć indukowanych związanych z pobliskimi wyładowaniami atmosferycznymi. Zaciski od strony DC i AC falownika i instalacja elektryczna w budynku chronione są ogranicznikami przepięć. Jeżeli długość przewodu między falownikiem a rozdzielnicą nie jest większa niż 10m można pominąć montaż ogranicznika przepięć na zaciskach AC falownika. W takim przypadku działanie ochronne ogranicznika zainstalowanego w rozdzielnicy sięga również do zacisków falownika. Ochronę odgromową wykonać stosując typowe rozwiązania firm specjalistycznych.

W budynku należy zainstalować system ekwipotencjalizacji składający się z głównej szyny wyrównania potencjału, do której łączy się skrzynki AC i DCz ogranicznikami przepięć oraz inwerter zarówno zacisk po stronie AC jak i obudowę połączone przewodami o średnicy minimum 6mm². Należy wykorzystać istniejący uziom lub wykonać dodatkowy uziom szyny wyrównania potencjału w celu osiągnięcia rezystancji poniżej wartości dopuszczalnej. Największa dopuszczalna wartość rezystancji uziemienia powinna wynosić $R_u \leq 10 \Omega$.

ia należy wykonać linką miedzianą LYżo 16mm².

Połączenia wyrównawcze należy prowadzić równolegle możliwie blisko linii DC i AC aby unikać tworzenia pętli indukcyjnych wywołujących duże przepięcia indukowane.

Obliczenia techniczne instalacji.

Dane elektroenergetyczne instalacji fotowoltaicznej:

Moc max $P_p \sim 3,0\text{kW}$

Napięcie zasilania $U_n \sim 230/400\text{V}$

$$I_{\max} = \frac{P_p}{\sqrt{3} \cdot U \cdot \cos \varphi} = \frac{3000}{\sqrt{3} \cdot 400 \cdot 0,9} = 4,8\text{A}$$

Dopasowanie mocy instalacji do falownika:

Moc modułów minimalna = $3000 \cdot 0,9 = 2700 \text{ Wp}$

Moc modułów maksymalna = $3000 \cdot 1,18 = 3540 \text{ Wp}$

Obliczając liczbę modułów otrzymujemy:

Minimalna liczba modułów = $2700/255 = 10,59$ modułów

Maksymalna liczba modułów = $3540/255 = 13,88$ modułów

Dla instalacji fotowoltaicznej o mocy 3 kW liczba modułów wynosi 12.

c) Zmiana napięcia na 1 °C

$$\Delta U = \beta \cdot U_{OC} = 0,0032 \cdot 37,5 \text{ V} = 0,12 \text{ [V/°C]}$$

Na każdy 1 stopień ponad 25 °C temperatury ogniwa napięcie będzie spadać o 0,12 V. Natomiast poniżej 25 °C temperatury ogniwa napięcie będzie rosło o 0,12 V.

d) Zmiana prądu na 1 °C

$$\Delta U = \gamma * ISC = 0,0004 * 9,1 = 0,000364 \text{ [A/ °C]}$$

Prąd jest niewielki, więc można go pominąć.

e) Prąd i napięcie w skrajnych temperaturach pracy ogniwa

Napięcie obwodu otwartego w ekstremalnie niskich temp. (-25 °C)

$$U_{OC-25} = U_{OC} + (\Delta U * \Delta T_{od-25 do +25}) = 37,5 + [0,12 * (25 + 25)] = 43,5 \text{ V}$$

Napięcie w punkcie mocy maksymalnej w niskich temp. (-15 °C)

$$U_{mpp-15} = U_{mpp} + (\Delta U * \Delta T_{od-15 do +25}) = 30,3 + [0,12 * (25 + 15)] = 35,1 \text{ V}$$

Napięcie w punkcie mocy maksymalnej w wysokich temp. (70 °C)

$$U_{mpp+70} = U_{mpp} + (\Delta U * \Delta T_{od+25 do +70}) = 30,3 - [0,12 * (70 - 25)] = 24,3 \text{ V}$$

Maksymalny możliwy prąd zwarcia ISC max

$$ISC_{max} = ISC * 1,15 = 9,1 * 1,15 = 10,46 \text{ A}$$

f) Maksymalna i minimalna liczba modułów w łańcuchu (szeregowo)

Maksymalna liczba modułów łączonych szeregowo = $U_{max} / U_{OC-25} = 600 / 43,5 = 13,79$ lub

Maksymalna liczba modułów łączonych szeregowo = $U_{mpp\ max} / U_{mpp-15} = 500 / 35,1 = 14,24$

Maksymalna liczba modułów łączonych szeregowo wynosi 14

Minimalna liczba modułów łączonych szeregowo = $U_{mpp\ min} / U_{mpp+70} = 100 / 24,3 = 4,11$

Minimalna liczba modułów łączonych szeregowo wynosi 4

g) Maksymalna liczba połączeń równoległych łańcuchów modułów

Wejście : $I_{max} / ISC_{max} = 10 / 10,3 = 0,97$ Nie dozwolone równoległe łączenie łańcuchów modułów

Dobór przewodów oraz zabezpieczeń

a) Przewody po stronie DC

$$S_{min} = \frac{I_{mpp} * l}{U_n * \gamma * \Delta U_{\%}} = \frac{8,45 * 58}{12 * 30,2 * 54 * 0,01} = 2,50 \text{ mm}^2$$

$\Delta U_{\%}$ - procentowy spadek napięcia

I_{mpp} - natężenie prądu w punkcie mocy maksymalnej

l - długość przewodu (suma przewodu dodatniego i ujemnego)

U_n - napięcie znamionowe łańcucha modułów

S_{min} - minimalny przekrój żyły przewodu

γ - konduktywność materiału żyły

Dla zachowania spadku strat poniżej 1% dobrany został przewód o średnicy żyły 4mm² przeznaczony do instalacji fotowoltaicznych.

b) Zabezpieczenia po stronie DC

Zabezpieczenie po stronie DC będzie realizowane poprzez rozłącznik bezpiecznikowy o napięciu wyższym niż $U_n = 1,2 * 450 = 540 \text{ V}$ i prądzie pracy wyższym niż $I_n = 1,4 * 9,1 = 12,74 \text{ A}$. Dobrano rozłącznik bezpiecznikowy z wkładką topikową.

Do ochrony przeciwprzebiegowej należy zastosować ograniczniki przepięć, zarówno po stronie AC jak i DC typu II, połączone z szyną wyrównania potencjałów przewodem o średnicy minimum 6mm².

Dobór maksymalnego napięcia pracy ogranicznika przepięć $U_{CPV} = 12 * 37,5 = 450 \text{ V}$. Dobrano ogranicznik przepięć.

c) Przewody po stronie AC

$$S_{min} = \frac{P_n * 2l}{U^2 * \gamma * \Delta U_{\%}} = \frac{3000 * 2 * 10}{230^2 * 54 * 0,01} = 2,10 \text{ mm}^2$$

S_{min} - minimalny przekrój żyły przewodu

P_n - moc znamionowa falownika

I_n - prąd znamionowy falownika

U_f - napięcie fazowe

l - długość przewodu

γ - konduktywność materiału żyły

$\Delta U_{\%}$ - procentowy spadek napięcia

Dla zachowania spadku strat poniżej 1% dobrany został przewód o średnicy żyły 2,5mm² YDYżo 5x2,5 mm²

d) Zabezpieczenia po stronie AC

Jako połączenie pomiędzy falownikami a rozdzielnicą główną budynku dobrano kabel typu YDYżo 5x2,5 mm², układany w rurkach lub kanałach izolacyjnych o obciążalności prądowej 20 A.

Sprawdzenie doboru kabli i zabezpieczeń:

$$[1] I_B \leq I_N \leq I_Z$$

$$[2] I_2 \leq 1,45 \times I_Z$$

gdzie:

I_B – obliczeniowy prąd obciążenia długotrwałego

I_N – prąd znamionowy urządzenia zabezpieczającego przed przeciążeniem

I_Z – obciążalność prądowa długotrwała przewodu

I_2 – prąd zadziałania urządzenia zabezpieczającego przed przeciążeniem

Jako zabezpieczenie przeciążeniowe kabla dobrano wyłącznik nadmiarowo -prądowy **3P B 16**.

$$I_B = 15,7 \text{ A}$$

$$I_N = 16 \text{ [A]}$$

$$I_z = 20 \text{ [A]}$$

$$I_2 = 1,45 \times 16 \text{ [A]} = 23,2 \text{ [A]}$$

$$15,7 \text{ [A]} \leq I_N = 16 \text{ [A]} \leq I_Z = 20 \text{ A} - \text{warunek [1] spełniony}$$

$$23,2 \text{ [A]} \leq 1,45 \times 20 \text{ [A]} = 29 \text{ A} - \text{warunek [2] spełniony}$$

Uwagi końcowe.

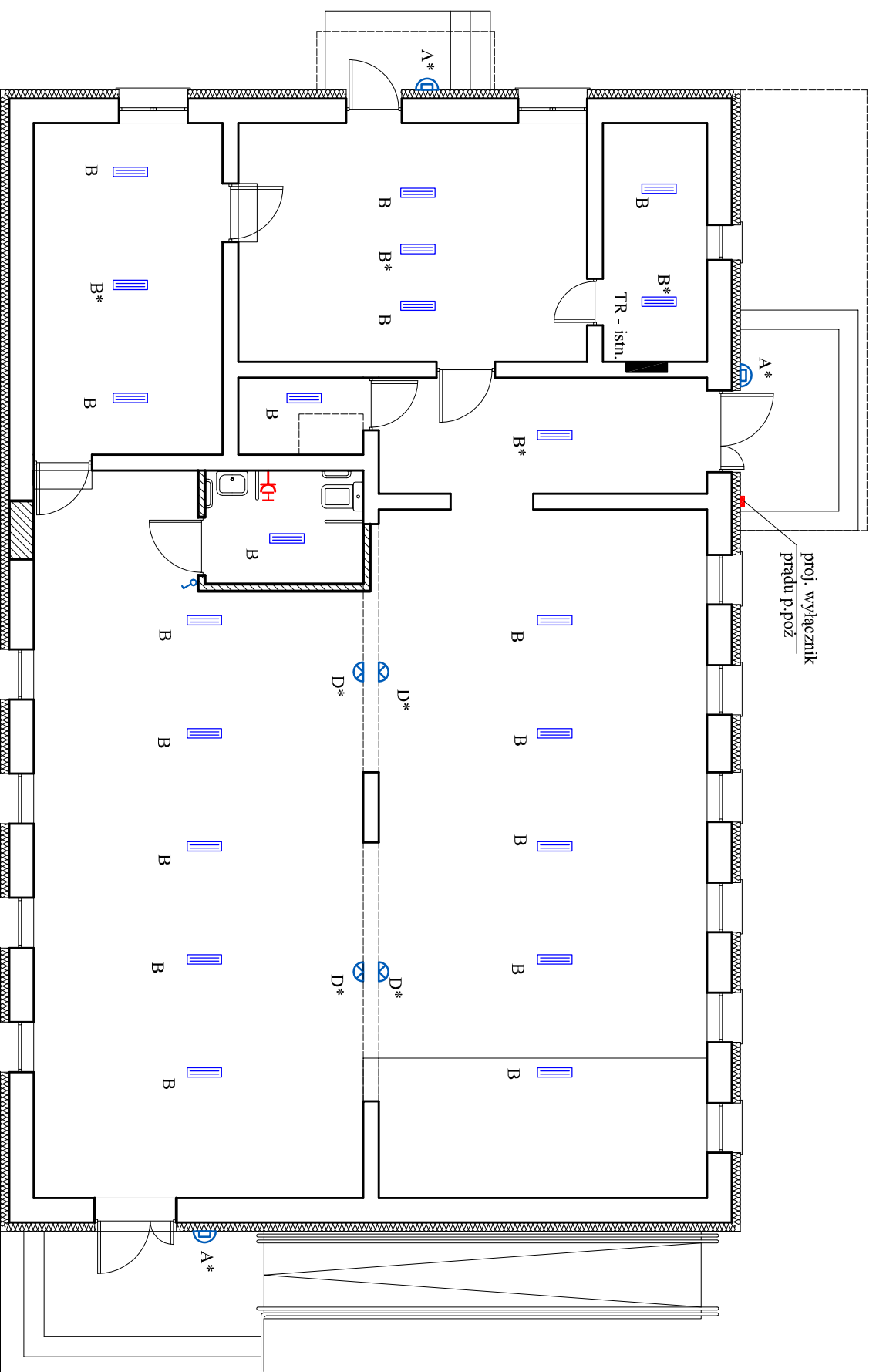
Projektowane urządzenia zasilić z istniejącej instalacji elektrycznej budynku oraz wykonać poprawne połączenie elementów automatyki, opomiarowania oraz urządzeń ochrony przeciwprzepięciowej. Właściciel budynku odpowiada za zgodność istniejącej instalacji elektrycznej z obowiązującymi przepisami. Po zakończeniu robót montażowych należy przeprowadzić pomiary elektryczne nowych instalacji fotowoltaicznych i elektrycznych, które należy zlecić wykonawcy posiadającemu odpowiednie kwalifikacje i uprawnienia. Zakłada się, że instalacja w budynku spełnia wymogi prawa budowlanego, oraz spełnia warunki przyłączeniowe Zakładu Energetycznego.

1.8 Uwagi końcowe

- Instalacje elektryczne winny wykonywać osoby do tego przeszkolone z aktualnymi uprawnieniami, z materiałów posiadających stosowne atesty i certyfikaty.
- Całość wykonać zgodnie z aktualnie obowiązującymi normami i przepisami w czasie wykonawstwa.
- Poprawność wykonania instalacji elektrycznych potwierdzić pomiarami, a protokoły przekazać Inwestorowi.
- Dopuszcza się zmianę zaprojektowanych urządzeń na inne pod warunkiem utrzymania zakładanych parametrów technicznych zakładanych urządzeń.
- Wszystkie zmiany projektu wymagają uzgodnienia z projektantem.

INSTALACJA ELEKTRYCZNA

Skala 1:100



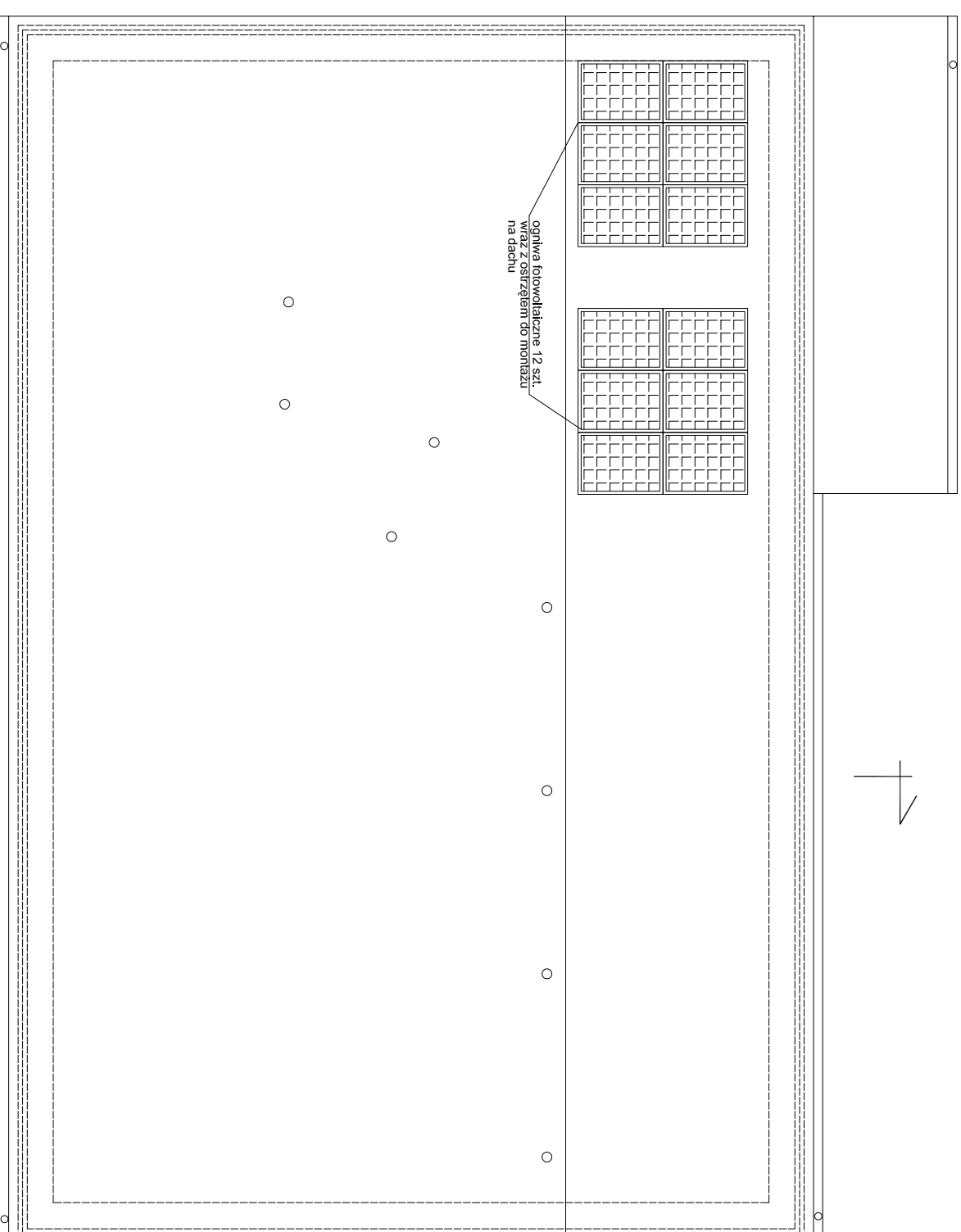
Wykaz elementów instalacji elektrycznej


Rysunek	Nazwa
	Łącznik pojedynczy, jednobiegunowy, naswietlacz zewnętrzny LED o mocy 64W, 4000K
	oprawa natynkowa ze źródłem światła LED o mocy 51W 1590mm, 3000K,
	oprawa natynkowa ze źródłem światła LED o mocy 40W 600x600mm, 3x3000K,
	oprawa natynkowa ze źródłem światła LED o mocy 25W, 3000K,
	Gniazdo podtylnkowe, hermetyczne, uzziemione, 2 wtyki, 16A, jednofazowa, IP 44

- UWAGA:
1. Wszystkie elementy podłączyć do istniejących obwodów
 2. Oprawy oświetleniowe oznaczone * należy wyposażyć w moduł awaryjny

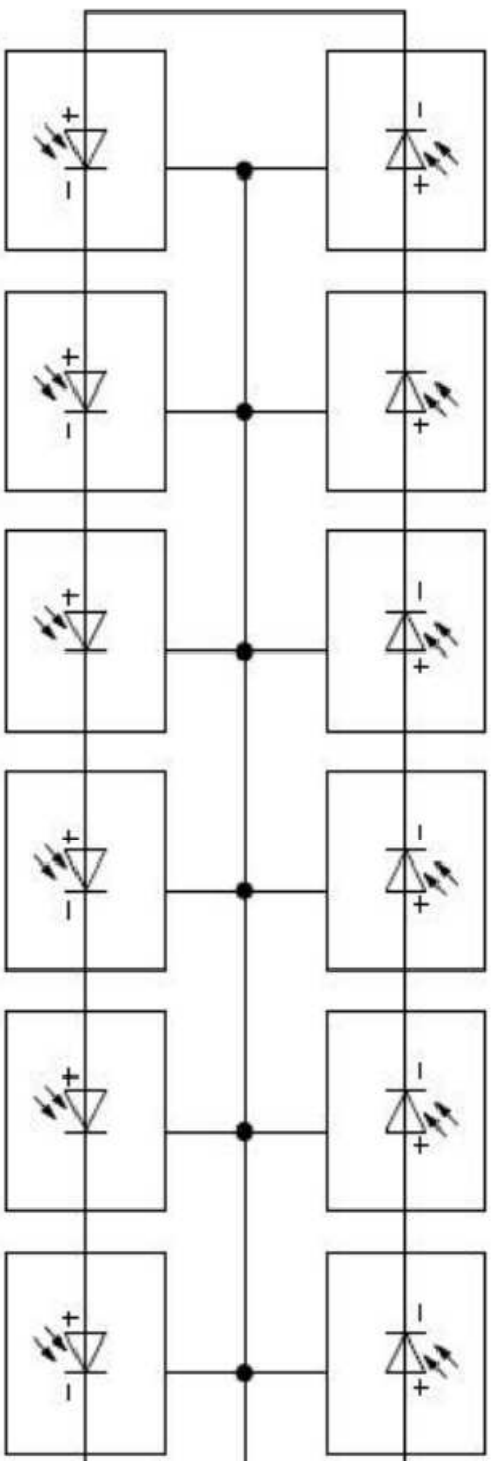
INWESTOR:	Gmina Wołyń ul. Radzyńska 4 21-310 Wołyń	
OBIEKT:	Dom Ludowy	Biurowiec Projektów i Nadzórów Robert Kot Szary 54D 21-570 Działów 505 898 011 r.kob17@wp.pl
TEMAT:	Projekt budowlany przebudowy budynku Domu Ludowego, zlokalizowanego w miejscowości Branica Suchowolska na działce geod. nr 239, gmn. Wołyń	
Rys nr:	18	INSTALACJA ELEKTRYCZNA
skala:	1:100	BRANŻA: elektryczna
FUNKCJA:	IMIĘ I NAZWISKO	NR UPRAW.
PROJEKTANT:	mgr inż. Józef Szablowski	DATA
		PODPIS
		XII 2019
	Opracowanie chronione prawem autorskim (zgodnie z Dz.U. nr. 24.23.02.1994r.)	

RZUT DACHU
skala 1:50

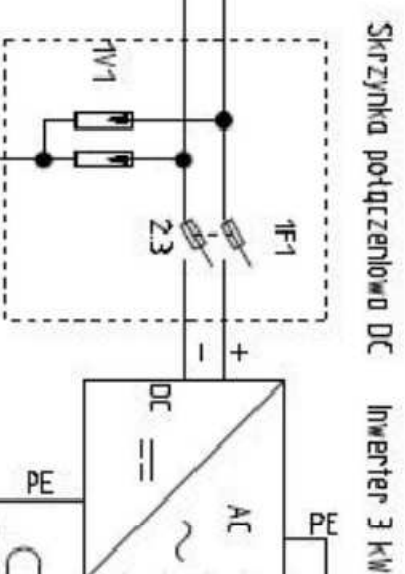


INWESTOR:	Gmina Wólhyń ul. Radzyńska 4 21-310 Wólhyń	 Biuro Projektów i Nadzorów Robert Kot Szachły 54D 21-570 Drelików 505 959 011 r.kot87@wp.pl		
OBIEKT:	Dom Ludowy			
TEMAT:	Projekt budowlany przebudowy budynku Domu Ludowego, zlokalizowanego w miejscowości Branica Suchowolska na działce geod. nr 239, gm. Wólhyń			
RYS nr:	19			
skala:	1:100	BRANŻA: E		
FUNKCJA	LOKALIZACJA FOTOGNIV			
IMIĘ I NAZWISKO	NR UPRAW.	DATA	PODPIS	
PROJEKTANT	mgr inż. Józef Szabowski	324/PB/06 do projektowania w specjalności elektrycznej bez ograniczeń	XII 2019	
Opracowanie chronione prawem autorskim (zgodz. Dz.U. nr. 24.23.02.1994r.)				

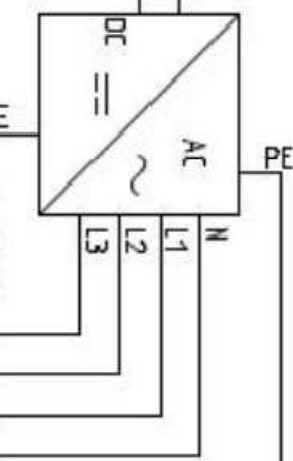
Panele fotowoltaiczne 12 x 255kWp



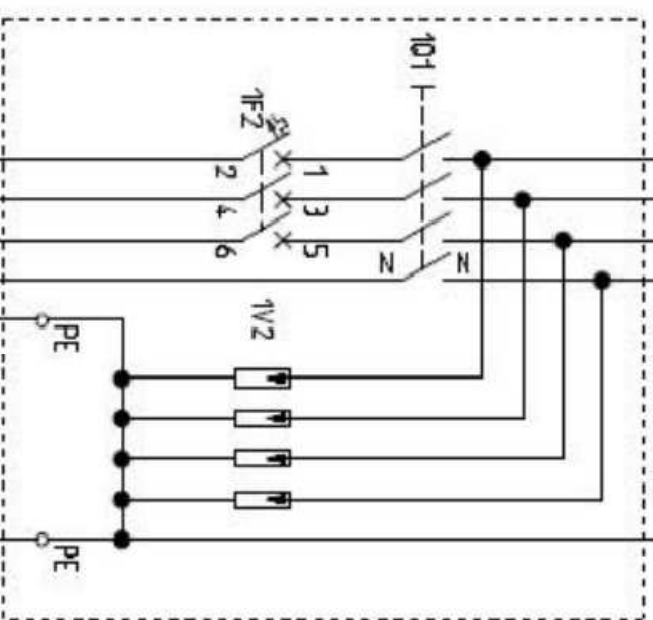
Konstrukcje metalowe paneli połączyć z instalacją odgromową budynku



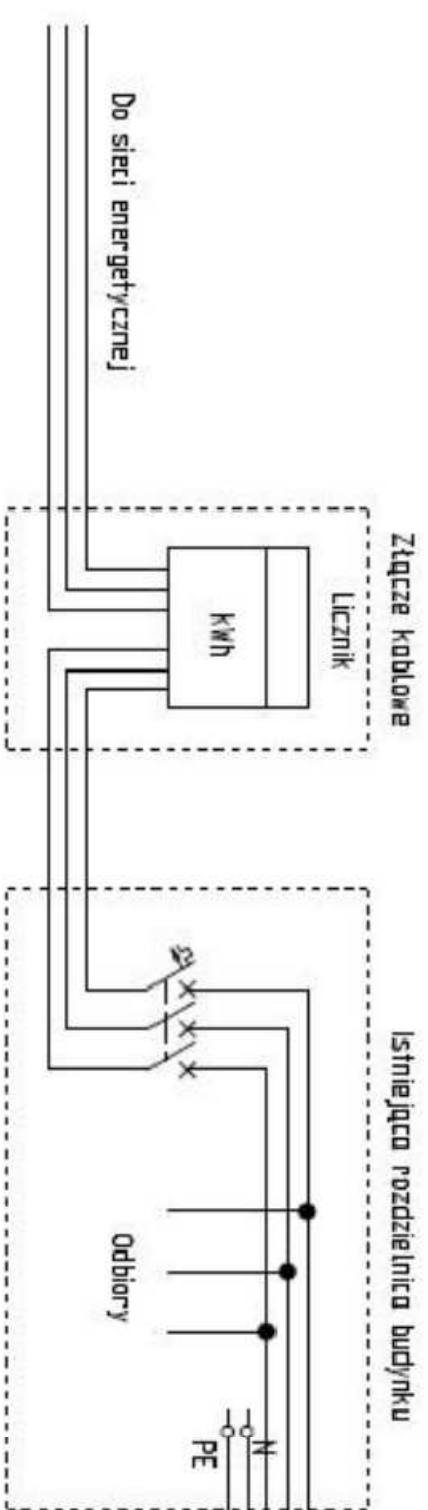
Skrzynka połączeniowa DC Inwerter 3 kW



W9 YDY 5x2,5mm2

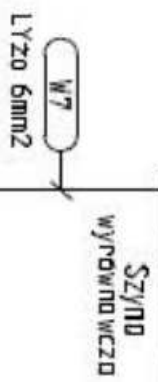


Projektowana rozdzielnica AC




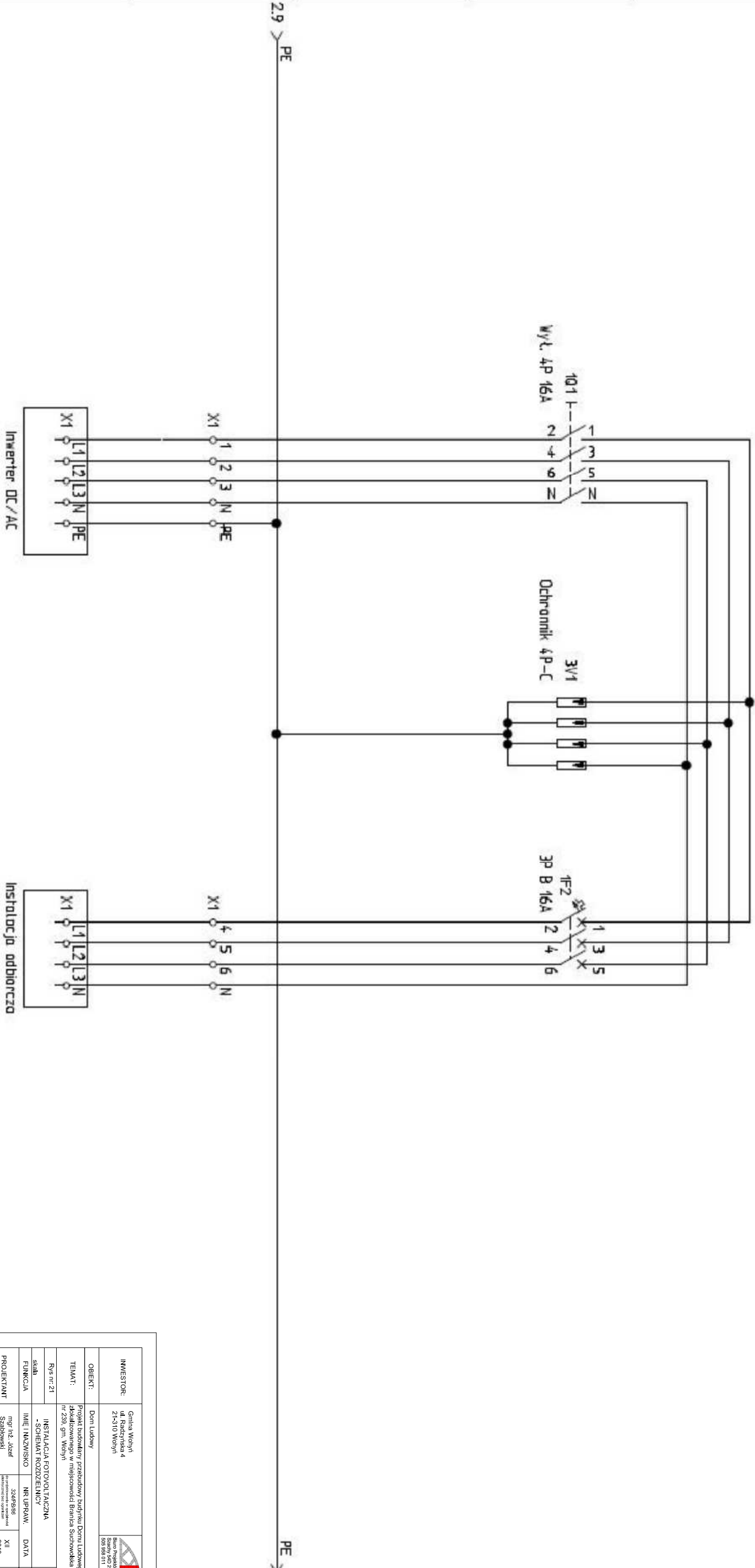
Do sieci energetycznej


Istniejąca rozdzielnica budynku

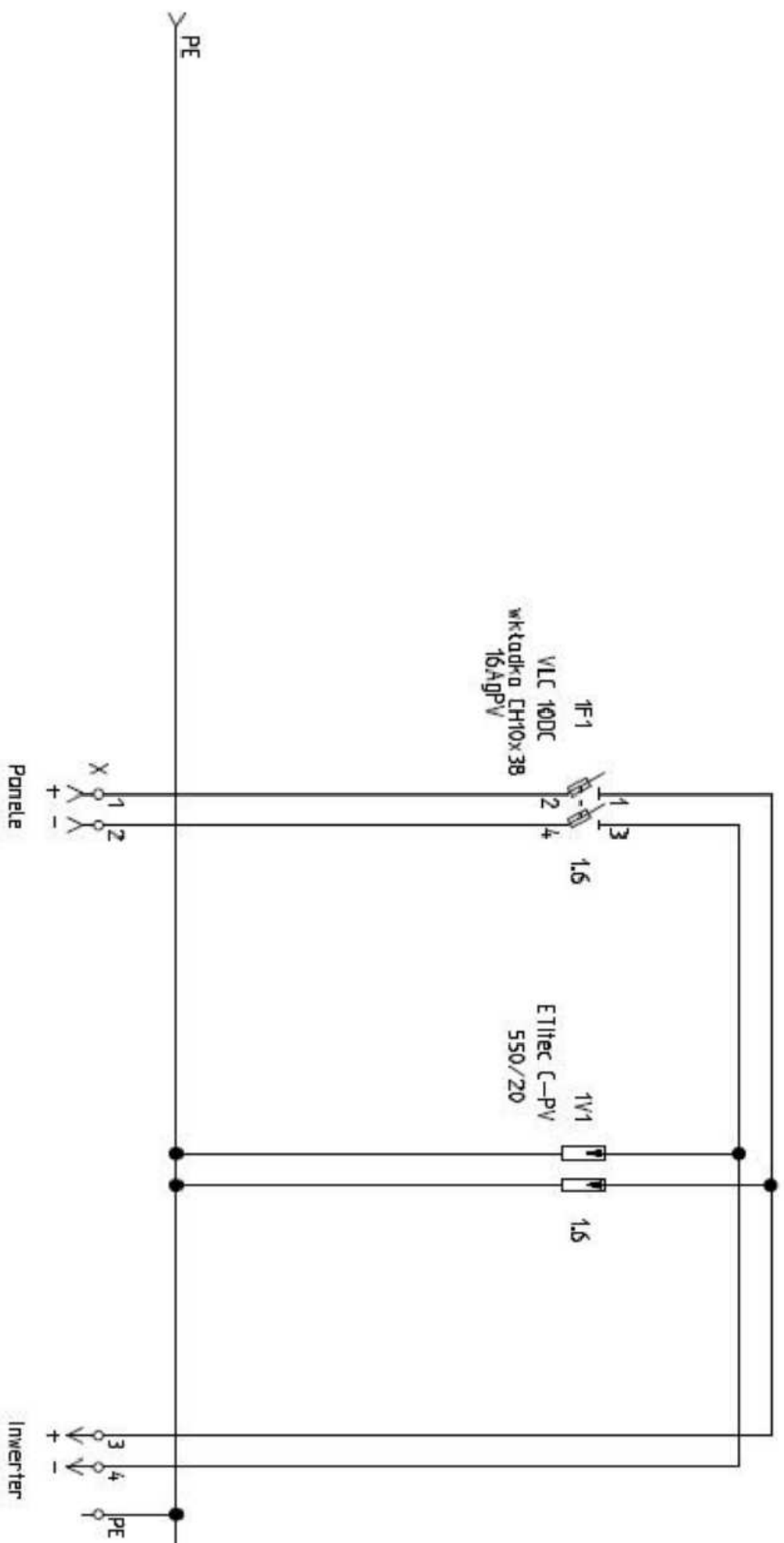



Szynd Wyprowadzco

INWESTOR:	Gmina Wornin ul. Radzyńska 4 21-310 Wornin	 Biuro Projektów i Usług Inżynierskich ul. Radzyńska 4 21-310 Wornin 509 506 017 k.k@wp.pl
OBIEKT:	Dom Ludowy	
TEMAT:	Projekt budowlany przebudowy budynku Domu Ludowego, zlokalizowanego w miejscowości Brzeczka Stawowska na obszarze geod. nr 239, gm. Wornin	
Rys nr: 20	INSTALACJA FOTOWOLTAICZNA	BRANŻA: elektryczna
FUNKCJA:	IMIĘ I NAZWISKO NR UPRAW.	DATA
PROJEKTANT:	mgr inż. Andrzej Szabowski	324P/986 XII 2019
Opisane w niniejszym projekcie prace autorskie (zgodnie z Dz.Ur. nr 24/2302/1984.)		



INWESTOR:	Gmina Wołyń ul. Radzyńska 4 21-310 Wołyń	 Biuro Projektów i Nadrzędnej Rolnictwa 505 505 011 k.k@wp.pl
OBIEKT:	Dom Ludowy	
TEMAT:	Projekt budowlany przebudowy budynku Domu Ludowego, zabudowanego w miejscowości Branica Suchowolska na działce gmoc. nr 239, gm. Wołyń	
Rys nr: 21	INSTALACJA FOTOWOLTAYCZNA - SCHEMAT ROZDZIELNICZY	BRANŻA: elektryczna
skala	IMIĘ I NAZWISKO	DATA
FUNKCJA	NR UPRAW.	PODPIS
PROJEKTANT	mgr inż. Jacek Szabowski	32479856 Inżynier w specjalności Instalacje elektryczne 2019
Opisowanie chronione prawem autorskim (zgodnie z Dz.Ust. z 24.03.2021.994.)		



INWESTOR:	Gmina Wołyń ul. Radzyńska 4 21-310 Wołyń	 Biuro Projektów i Usług Inżynierskich K&K ul. Wolności 11 50-500 Wrocław t. 71 374 11 11 k.k@wp.pl
OBIEKT:	Dom Ludowy	
TEMAT:	Projekt budowlany przebudowy budynku Domu Ludowego, zadanie polega w miejscowości Branica Stawowska na działce grod. nr 259, gm. Wołyń	
Rys nr: 22	INSTALACJA FOTOWOLTAIICZNA	BRANŻA:
FUNKCJA	- SCHEMAT SRZĄTKI POŁĄCZENIOWEJ	elektryczna
PROJEKTANT	IMIĘ I NAZWISKO nrp inż. Jacek Szabowski	NR UPRAW. 324PB96
		DATA XII 2019
		PODPIS

Opracowanie chronione prawem autorskim (zgj z DZ.Ur. 24.23.02.1994.)